






FICHA TÉCNICA

CANALES LLUVIA

Diseñados para la captación de agua pluvial.

 800 6 AMANCO (262626)

 www.amancowavin.com.mx

   @amancowavinmx

CANALES LLUVIA

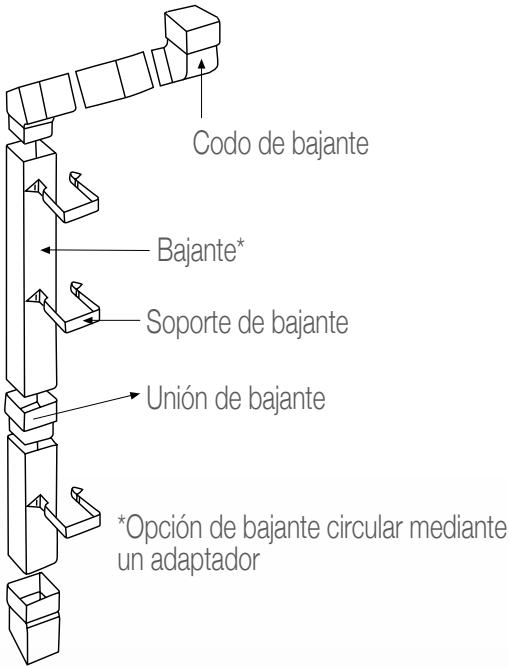
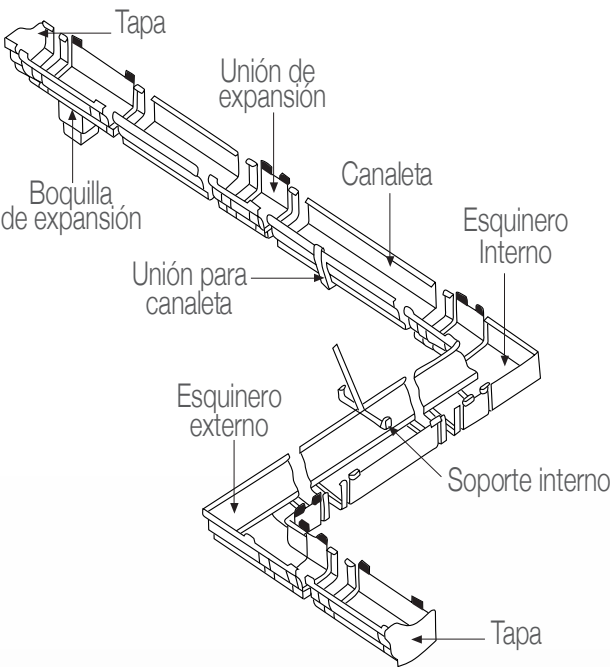
Los Canales Lluvia de **Amanco Wavin®** están diseñados principalmente para la captación de agua pluvial proveniente de las cubiertas de construcciones, su diseño especial permite la conducción de un mayor volumen de agua. Su novedoso perfil “**estilo Colonial**” lo hace lucir de forma estética haciéndolo ideal para fachadas arquitectónicas. Su presentación es en tramos de 3 metros de longitud extremos lisos.

Usos

- Casa habitación
- Residencial
- Bodegas

Ventajas

- Resistentes a la corrosión y a los rayos solares.
- Livianas y durables.
- Uniones rápidas.
- Las uniones permiten la expansión y contracción normal de cada tramo de canal, evitando deformaciones.
- Instalación fácil y segura.
- Facilidad de limpieza, al quitar la tapa extrema del canal.

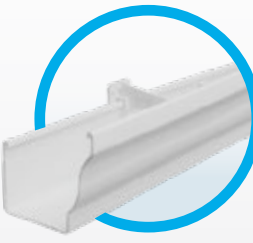


Portafolio de Canales Lluvia



Tubo Bajante Rectangular para Canal Lluvia

Cementar Espiga - Espiga
Ø 75 mm x 3 m



Canal Lluvia Colonial

Cementar Espiga - Espiga
Ø 75 mm x 3 m



Codo 90° Bajante para Canal Lluvia Colonial

Cementar Espiga - Casquillo
Ø 75 mm x 3 m



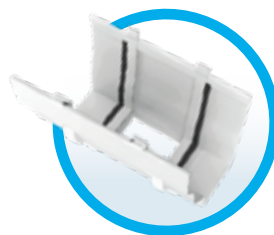
Adaptador para Bajante de Canal Lluvia de Cuadrado a Circular

Cementar Casquillo - Casquillo
Ø 75 mm x 3 m



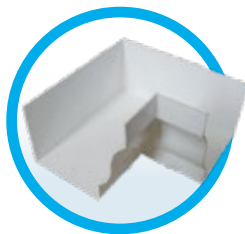
Tapa para Canal Lluvia Colonial

Cementar Espiga



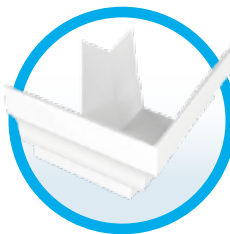
Boquilla para Canaleta Colonial Cementar

Cementar Casquillo - Casquillo



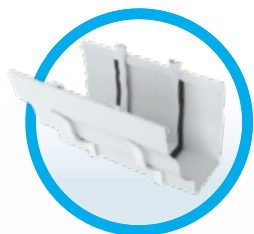
Esquinero Externo para Canal Lluvia Colonial

Cementar Casquillo - Casquillo



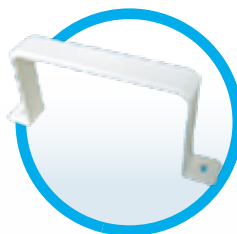
Esquinero Interno para Canal Lluvia Colonial

Cementar Casquillo - Casquillo



Junta de Expansión para Canal Lluvia Colonial

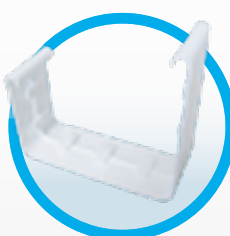
Cementar Casquillo - Casquillo



Soporte Bajante Rectangular para Canal Lluvia



Soporte Interno para Canal Lluvia Colonial



Unión Bajante para Canal Lluvia Colonial

Cementar Casquillo - Casquillo



Unión para Canal Lluvia Colonial

Cementar Casquillo - Casquillo

Herramientas necesarias para la instalación.

- Segueta o serrucho para cortar.
- Manguera para nivel y/o nivel de gota.
- Desarmador de cruz.
- Taladro con broca de 1/4".
- Pinzas.
- Martillo.
- Lápiz y escuadra.
- Flexómetro.
- Extensión.
- Hilo para albañilería.

Instalación de Canales Lluvia



Verificar la pendiente de la cubierta, con la intención de revisar si está a nivel y poder dejarle una pendiente recomendada a los canales del 2%.



Presente un soporte en el muro en un extremo de la cubierta y otro en el punto donde se designará la bajante del canal, dejando una marca en la parte inferior de cada uno.



Tienda un hilo entre ambas marcas anteriormente dejadas en la parte inferior de los soportes. Asegurándose de dejar una pendiente recomendada del 2% del extremo de la pared hacia el punto donde se pondrá la bajante de cada uno.



Alinee la "unión de canal a bajante" con el trazo del hilo y marque los agujeros sobre el muro. Ahora taladre en las marcas y posteriormente atornille la unión al muro.



Alinee y coloque los soportes para canal distribuyéndolos de forma equidistante entre el extremo de la pared que es el punto de inicio y la "unión de canal a bajante", tomando en consideración un espaciamiento máximo recomendado entre soportes de 40 cm, proceda a marcar los agujeros de los soportes, taladre y coloque los soportes y atornille a la pared.



En el caso que se requiera esquineros, se deben colocar los soportes por ambos lados lo más cerca posible a dicha unión con el esquinero, ya que esta conexión no se atornilla al muro.



Mida con precisión y marque los tramos de canal lluvia a utilizar, desde la marca indicada en la parte interna de ambos accesorios. Es importante recordar que debemos dejar un espacio que permita la dilatación y contracción de los canales. Considerando que una canaleta de 3 m varía 1.6 mm por cada 10°C de cambio de temperatura. En la instalación de junta de expansión se recomienda dejar una separación de 31 mm entre los dos canales lluvia a unir, esto deberá ser a cada 6 metros de longitud de canal lluvia.



Marque a escuadra los tramos medidos anteriormente colocando un soporte al canal, proceda a cortar y retirar las rebabas.



Lubrique todos los empaques de las conexiones de los canales lluvia, para facilitar el ensamble, así como la dilatación y contracción de los accesorios.



Proceda a ensamblar el canal en un accesorio, verificando que el canal llegue solamente hasta la señal indicada en la parte interna del mismo, e insertando el borde del canal en la parte interna del accesorio, gire el canal hacia abajo para un mejor apoyo y presione con los dedos el accesorio para ajustarlo al canal.

Continúe de la misma forma ensamblando los demás tramos y accesorios faltantes. Por último, acople las tapas en los extremos del canal cuando aplique.

Instalación de bajante



Verifique que la bajante quede a plomo usando el nivel de gota, y marque los puntos donde se van a colocar los soportes de manera equidistante a máximo 1.5 metros de separación. Taladre las marcas donde quedaran los soportes, coloque taquetes y atornille los soportes.

Si la descarga solo ira al jardín o nivel de banqueta, se recomienda usar un codo de 90° en el remate de la bajante. Si la descarga se conectara a tubería de 3" o 4" hágalo mediante un adaptador de bajante rectangular a circular.



Recomendaciones de mantenimiento.

Limpieza de la cubierta de por lo menos una vez al año o antes y después de la temporada de lluvias.

Recomendaciones de transporte.


Para un óptimo manejo del producto en el proceso de transporte es necesario tomar en consideración lo siguiente:

- No coloque peso sobre los canales lluvia cuando sea manejada en transportes.
- No la arroje o azote al piso, ni la golpee cuando cargue y descargue el material.

Almacenamiento

Para la conservación de las propiedades del sistema canales lluvia durante su almacenamiento, se debe seguir las siguientes recomendaciones:

- No coloque cargas adicionales sobre los canales lluvia, ni mezcle con las bajantes.
- El almacenamiento de los canales deberá estar apoyada en toda la longitud de los canales lluvia, para evitar deformaciones.
- No se recomienda estibas mayores de 60 cm durante su almacenamiento.



**Conectando
lo mejor del mundo
con tu vida.**

