

### Paisuntamuhvin asennusohje



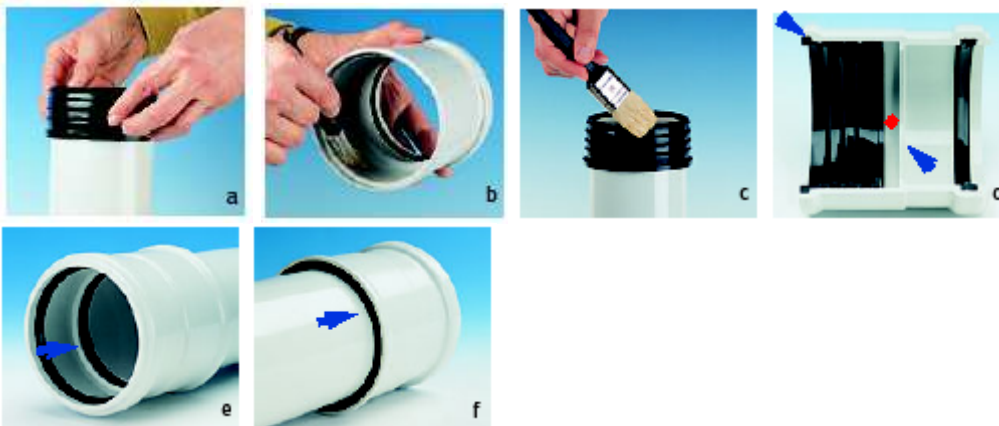
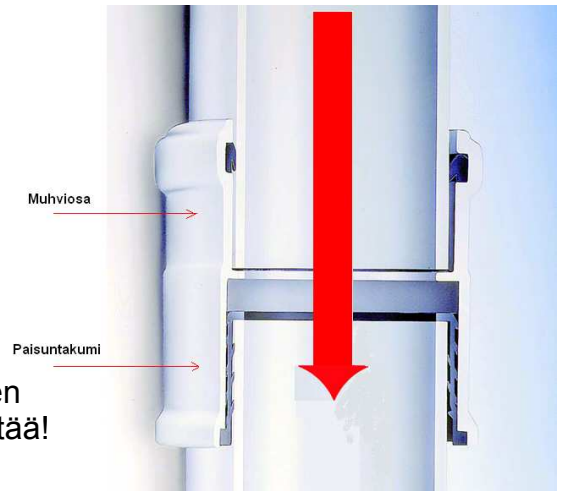
Wavin-Labko Oy  
 Labkotie 1  
 FI-36240 Kangasala  
 Finland  
 Tel. +358 20 1285 200  
 Fax +358 20 1285 530  
 E-mail info@wavin-labko.fi  
 Web www.wavin-labko.fi

Business ID 0154311-1  
 VAT FI01543111

Lämpötilaeroista johtuvan järjestelmän pituuslaajenemisen hallitsemiseen on käytettävä Asto dB -järjestelmässä paisuntayhteitä. Paisuntayhde mahdollistaa järjestelmään 10 mm paisuntavaran. Paisuntayhteitä on käytettävä minimissään 3 m välein.

Seuraavat asiat on otettava huomioon käytettäessä paisuntamuhvia:

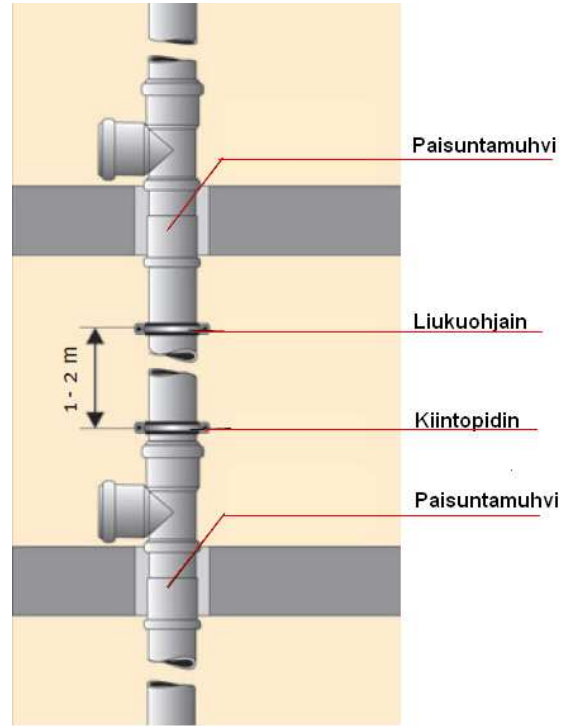
- Huomioi paisuntamuhvin oikea asennussuunta. Paisuntamuhvin muhviosa tulee olla aina virtaussuunnassa ensin. Tämä koskee sekä pysty- että vaakaviemäreitä.
- Irrota paisuntamuhvin paisuntakumi ja asenna se ilman liukasteainetta paisuntapäähän tulevan putken päälle. Kumissa oleva olake tulee olla putken päätä vasten (a). HUOM! Putken päätä ei saa viistää!
- Voidellaan muhvin sisäpinta kevyesti liukuaineella (b).
- Voidellaan liukuainetta ohuesti ja tasaisesti putken päässä olevalle paisuntakumille (c). Öljyjen tai rasvojen käyttö kielletty.
- Työnnetään putki muhviin paikoilleen ja tarkistetaan, että muhvi ja sen tiivisteet ovat tukevasti paikallaan (d).
- Puhdista ja viistä paisuntamuhvin muhviosaan liitettävä putki. Sivele muhvin tiiviste liukasteella ja asenna putki pohjaan asti (e,f).



Paisuntamuhvin kannakointi:

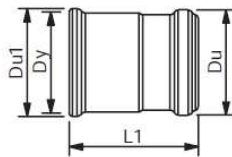
Jos paisuntamuhvi ei tule valuun kiinni, kiinnitetään se, ja muhvipuoleen asennettu putki kiintopitimillä.

Putken keskikannakkeen tulee olla liukupidin, jotta putki pääsee paisumaan seuraavaan paisuntayhteeseen.



Paisuntamuhvin mittatiedot ja tuotenumerot:

**Paisuntamuhvi, kumitiivisteellinen**



Dy	Wavin nr	LVI-koodi	Du	Du1	L1
58	0460810	2405812	75	79	126
78	0460820	2405814	96	99	119
110	0460840	2405815	132	132,9	124
160	0460860	2405818	181	184,1	144