



WAVIN-LABKO OY

Labkotie 1

36240 KANGASALA

Puh: 020 1285 210

Fax: 020 1285 280

www.wavin-labko.fi

E-mail: tanks@wavin-labko.fi

06/05



32EI01_s

Euro REK Omega rasvapüüdur

Paigaldus-, kasutus- ja hooldusjuhised



Sisukord

1	ÜLDIST	3
2	TOOTE KASUTAMINE JA PAIGALDAMINE	3
3	TOOTE TEHNILISED ANDMED	3
3.1	TOIMIMINE	3
3.2	EHITUS	4
3.2.1	<i>EuroREK Omega rasvapüüduuri osad</i>	4
4	PAIGALDUSJUHISED	5
4.1	Ankurdus	5
4.2	Paigaldus	6
5	HOOLDUS	10
5.1	EuroREK Omega rasvapüüduuri hooldus	10
5.1.1	<i>Rasvakogumismahuti tühjendamine</i>	10
5.1.2	<i>Püüduuri hooldus</i>	11

1 ÜLDIST

Wavin-Labko Oy EuroREK Omega rasvapüüdurid on ehitatud rasvapüüdisstandardi EN 1825 nõuete kohaselt. EuroREK Omega rasvapüüduri standardvarustuses on valve- ja alarmiautomaatika. Lisavarustusena pakutava Labcom teatedastusseadmega saab tühjendamisvajadust märkiva alarmi automaatselt tühjendajale suunata.

2 TOOTE KASUTAMINE JA PAIGALDAMINE

- Käsitsege seda toodet hoolikalt ja kinnitage see transportimise ajaks korralikult.
- Kontrollige EuroREK Omegat kohe pärast paigalduskohta transportimist võimalike transpordil tekkinud vigastuste tuvastamiseks.
- Suurim võimalik paigaldussügavus EuroREK Omegale on 2,5 m maapinnast kuni sissevoolu alumise servani. Vajades suuremat paigaldussügavust, peab püüduri tellima eritellimusena.
- Ankurdage EuroREK Omega, et takistada selle liikumist maa sees. Liikumist võib põhjustada sade- või pinnavee tekitatud tõus. Vaadake üksikasjalikumaid juhiseid punktist 4.2, joonis 5, lk 9.

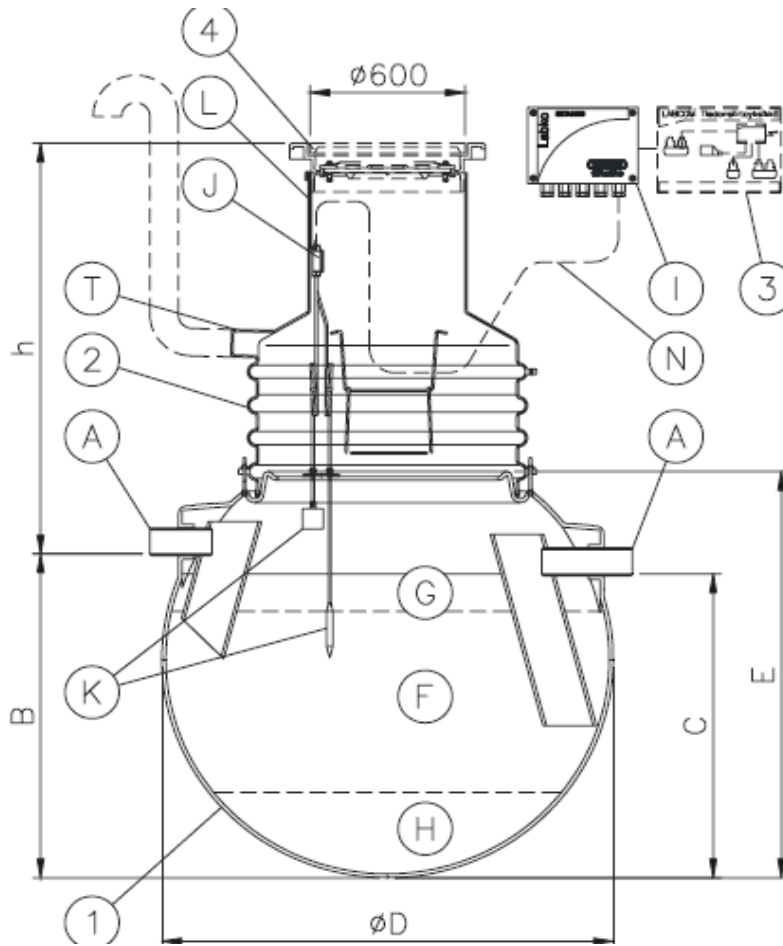
3 TOOTE TEHNILISED ANDMED

3.1 TOIMIMINE

EuroREK Omega rasvapüüduriga eraldatakse heitveest rasvad. EuroREK Omega rasvapüüduri toimimine põhineb veest kergemate rasvade tõusmisel püüduris oleva vedeliku pinnale, kust selle saab kogumisnõu täitumisel eemaldada. Kogumisnõu täitumisest rasvapüüduris annab märku valve- ja alarmiautomaatika, mille paigaldamisest ja toimimisest on juttu eraldi dokumendis. EuroREK Omega põhjale soovitatakse ühendada näidu- ja sulgemisventiilikaev, kust saab võtta näidu väljuva heitvee olukorrast. Kaevus on lisaks sulgurventiil, mis võimaldab vajadusel väljuva kanalisatsioonitoru sulgeda.

3.2 EHITUS

3.2.1 EuroREK Omega rasvapüüduri osad



Joonis 1. EuroREK rasvapüüduri osad.

1	EuroREK Omega rasvapüüdur		NS2	NS4	NS7	NS10
	Maksimaalne voolavus	1/s	2	2	4	10
A	Sisenemis- ja väljumisühendus	DN	110	110	110	160
B	Põhja/sisenemisühendus	mm	1300	1300	1300	1730
C	Põhja/väljumisühendus	mm	1210	1210	1210	1640
D	Ümarmahuti jaotused	mm	1750	1750	1750	2170
E	Kõrgus	mm	1660	1660	1660	2100
F	Kasulik ruumala	l	2040	2040	2040	4180
G	Rasva kogumisruumala	l	165	165	165	400
H	Muda kogumisruumala	l	400	400	400	1000
I	Rasvaalarmi keskus*					
J	Lülitikarp*	tk	1	1	1	1
K	Alarmi andurid*	tk	2	2	2	2
L	Riputuskonks	tk	1	1	1	1
N	Kaabel (ei ole kaasas)*	tk	1	1	1	1
2	EuroHUKhoolduskaev (lisavarustus)	tk	1	1	1	1

T	Ventilaatori ühendus	tk	1	1	1	1
3	Labcom teatedastusmodem (lisavarustus)	tk	1	1	1	1
4	Valumetallist kaas Ø600 5...40 tn (lisavarustus)	tk	1	1	1	1
h	Püüduri paigaldussügavus:	mm	900–2500			

*Vaadake täpsemalt alarmi kasutus- ja paigaldusjuhenditest.

4 PAIGALDUSJUHISED

Siinsed paigaldusjuhised sobivad EuroREK Omega rasvapüüduri paigaldamiseks.

4.1 Ankurdus

Ümarmahuti tuleb ankurdada, et maapõues oleva vee tõus ei liigutaks mahutit. Ankruks võib olla näiteks betoonarmatuuriga paigaldusplaat või betoonist raskus. Ankurdamiseks tuleb kasutada mittevenivaid ankruköisi, mis kinnitatakse mahutil olevate sangade külge.

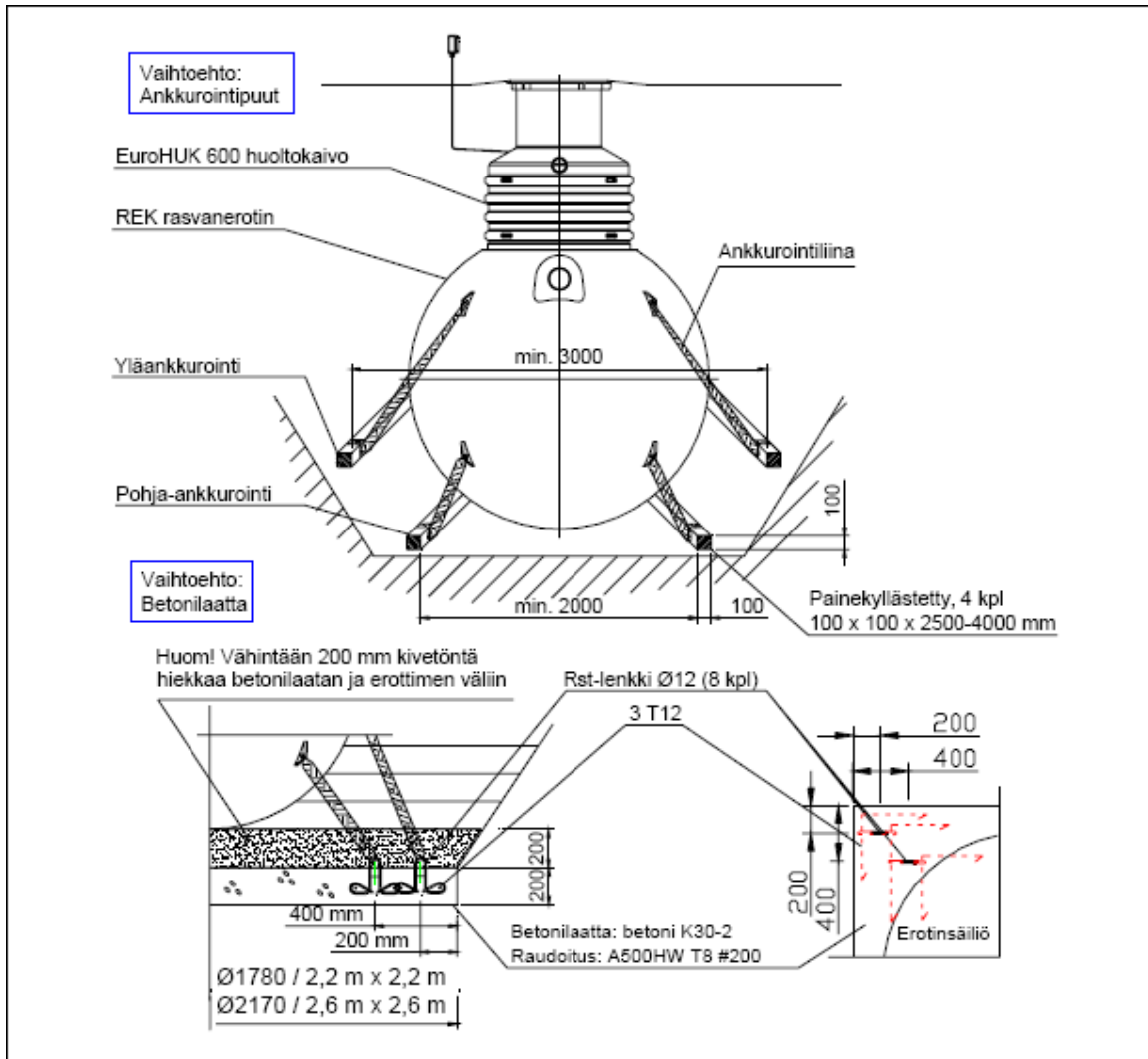
Ankruplaadid soovitatakse valada, kui:

- pinnavee piir paigalduspiirkonnal on kõrgemal kui püüduri põhi;
- maapõu on halvasti vett läbilaskev, mistõttu sadeveed võivad koguneda püüduri paigalduskanalisse;
- maapõu on halva kandvusega.

Ankruplaatide mõõdud on joonisel 2. Vajadusel tuleb suurendada ankrubetooni hulka. **TÄHELEPANU!** Mahuti ja betoonplaadi vahele on vaja teha vähemalt 200 mm tihendatud liivakiht.

Alternatiivina võib ankurdada nelja 100 x 100 x 2500–4000 mm immutatud ankurduspuud kasutades – olenevalt mahuti koostisest. Puud paigutatakse mahuti mõlemale poolele nii, et need kaovad täielikult täiteliiva sisse. Mahuti ja puude vahele peab tegema vähemalt 500 mm liivakihi. Mittevenivad ankruköied seotakse puude ümber nii, et need ei annaks järele võimaliku tõusu survele. **TÄHELEPANU!** Ankruköied kinnitatakse mõlemal paigaldamismoodusel ümarmahuti iga kinnitussanga külge.

EuroREK Omega rasvapüüduri ankurdamiseks kasutatakse mittevenivat polüesterkõit, mille laius on 25 mm ja kandvus 2000 kg. Püüduri ülemise osa sangade külge seotakse tugevasti umbes 4 m pikad köied (4 tk) ja mahuti alumise osa sangadesse 2 m pikad köied (4 tk). Kui olete tellinud köied Wavin-Labkost, on pakendiga kaasas neli 6 m kõit, mis mõõdetakse ja lõigatakse eespool mainitud mõõtudesse paigaldamisel.



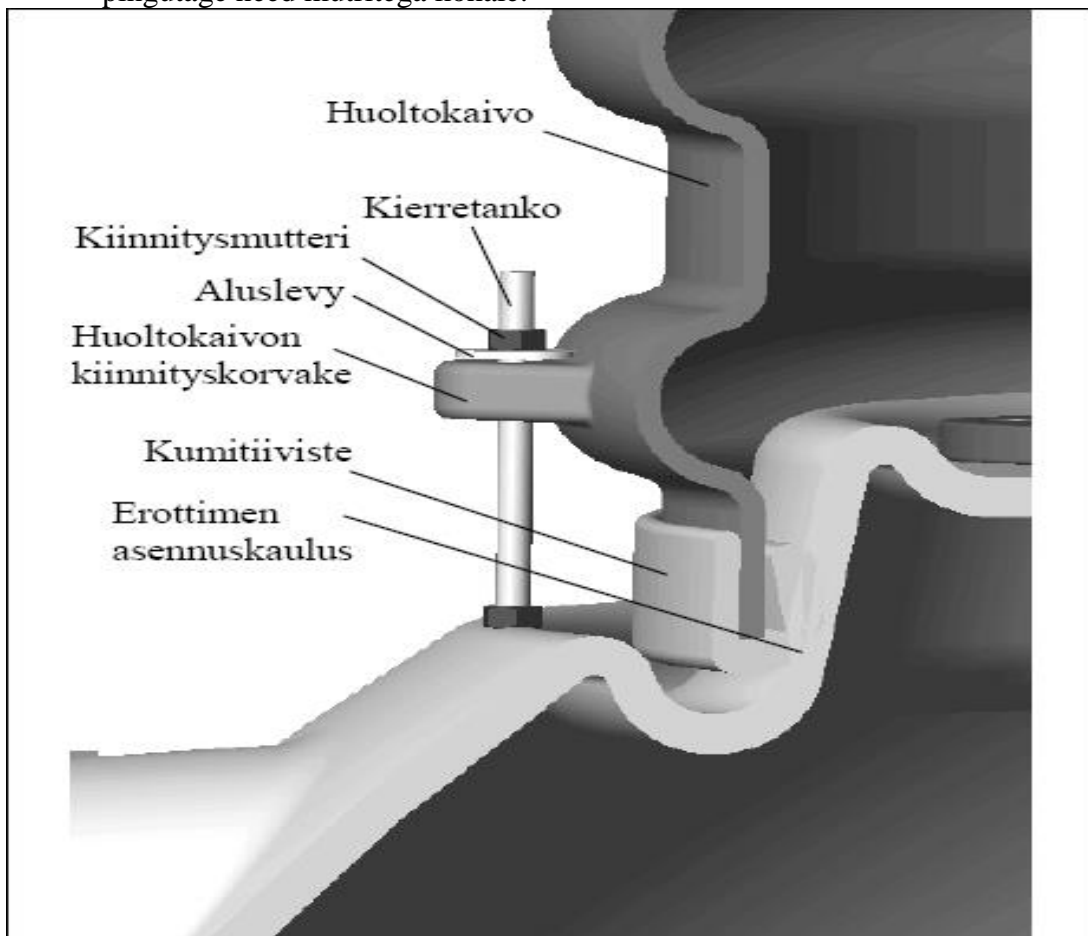
Joonis 2. Püüduri ankurdamine pinnavee mõjupiirkonda või halva kandvusega maapõue.

4.2 Paigaldus

Püüduril on kaasas pappkarp, kuhu on pakitud alarm, lülitikarbi riputuskonks ja hoolduskaevu kinnitusvahendid.

1. Ankurdusplaat valatakse kaevu põhja, tihendatud 30 cm paksuse horisontaalselt tasandatud kivideta liiva kihile. Kivideta liiva asemel võib kasutada ka sõelutud kruusa terasuurusega 2–8 mm. Tihendage betoonplaadipealne vähemalt 20 cm kivideta liiva kihiga.
2. Eemaldage püüduri alt transportimisalus. Asetage püüdur horisontaalse liivakihi peale. Laske püüduri stabiliseerimiseks mahuti põhja umbes 20 cm vett. Ankurdate püüdur ankurdamissangadest plaadile paigaldatud kinnitussilmustesse mittevenivate ankurdamiskõitega. (8tk).

3. Tihendage püüdurit ümbritsev liivakiht eriti hoolikalt igalt küljelt. Tihendamist võib teostada vibroplaadiga. Jätkake püüduri ümbruse liiva tihendamist umbes 50 cm kihi paksuseni, näidukaevu tasemeni. Paigaldage näidukaev otse betoonplaadi peale ja kinnitage ankurdamisköied. Tihendage liivakihid ühtlase tasemeni. Paigaldage kanalisatsioonitorud püüduri ja näidukaevu sisenemis- ja väljumisühendusse. Vältige tugevaid põrutusi kanalisatsioonitorude kohal. Lisage püüdurisse vett liivatäidise eemaldamiseks.
4. Eemaldage kogumisaegsed kaitsed püüduri ja näidukaevu hooldeaukudest.
5. Paigaldage hooldeaukude alumisse serva kummitihendid. Kummitihendid tarnitakse hooldekaevu kinnitatult.
6. Keerake hooldekaevu kinnitamiseks ettenähtud 12 cm pikkused keermevarrad püüduri kaelal olevatesse aukudesse (vt joonis 3). Paigaldage EuroHUK hooldekaev rasvapüüduri ja näidukaevu paigalduskaelale püstisesse asendisse. Asetage hooldekaevu kinnitussangad mahuti keeratavatesse varrastesse ja pingutage need mutritega kohale.

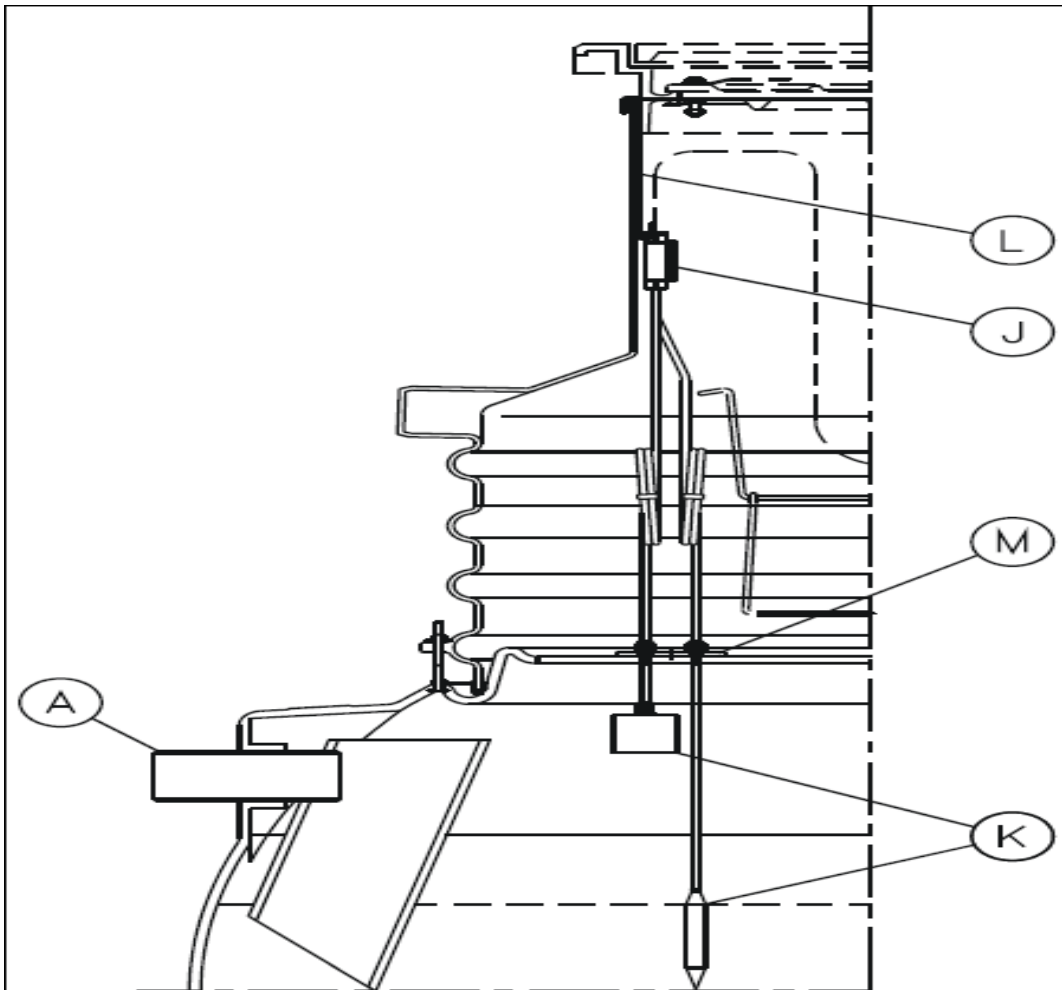


Huoltokaivo	Hooldekaev
Kierretanko	Keermevarras
Kiinnitysmutteri	Kinnitusmutter
Aluslevy	Alusplaat
Huoltokaivon kiinnityskorvake	Hooldekaevu kinnitussangad

Kumitiiviste	Kummitihend
Erottimen asennuskaulus	Püüiduri paigalduskael

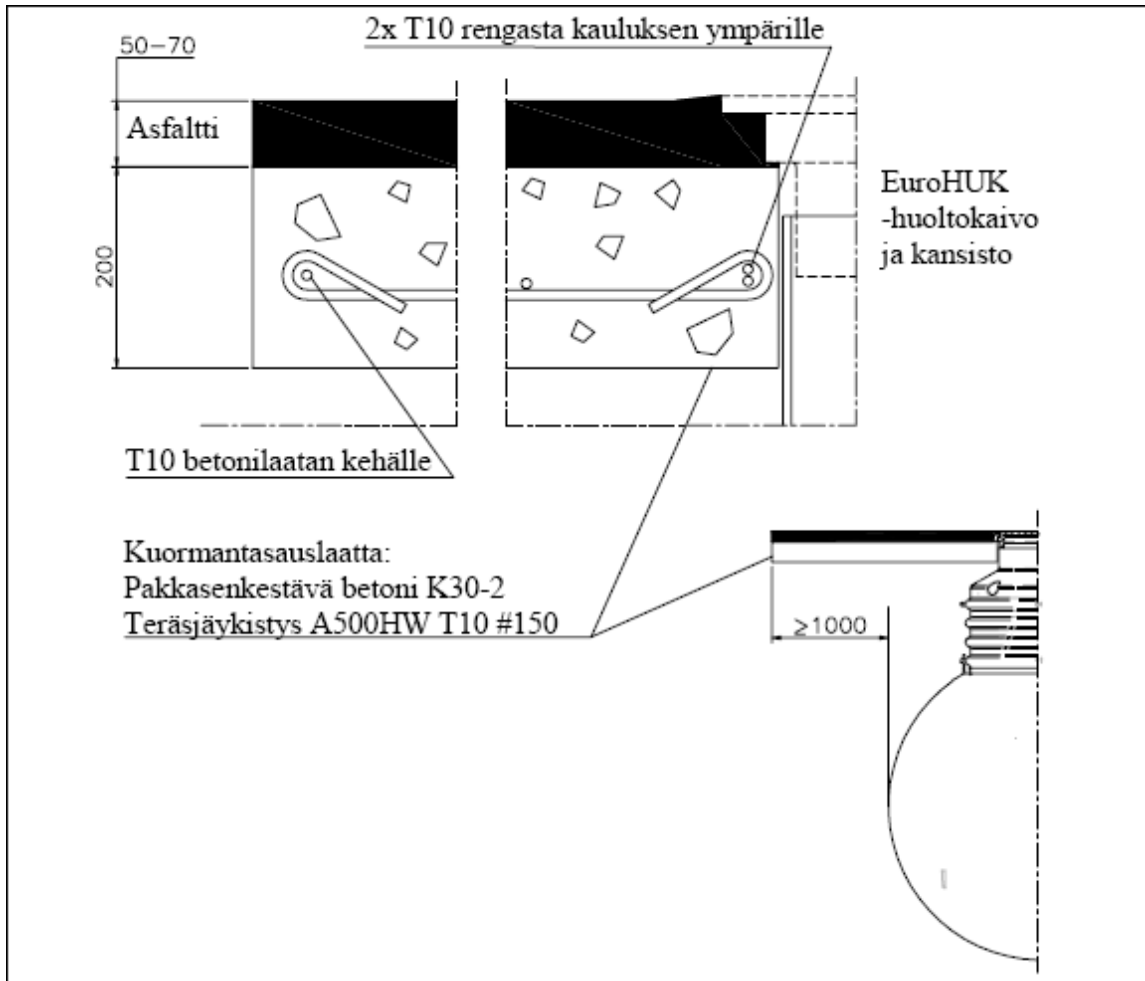
Joonis 3. EuroHUK hooldekaevu kinnitamine püüdurimahutile.

7. Rasvapüüiduri kaelal on kaks auku, millest väiksemasse tuleb paigaldada püüiduri andurid. Andurid asetuvad õigele kõrgusele andurite toetamisel püüiduri hooldusauku monteeritud kaelusesse. Andurid on valmis ühendatuna lülitikarpi. Riputage lülitikarp hoolduskaevu ülemisest servast rippuma metallist riputuskonksuga. Riputuskonks asetatakse hooldekaevu ja valumetallraami vahele (joonis 4). Anduritesse on paigaldatud kaabel, mille pikkus on seatud õigeks tehases. Alarmi ühendamiseks vaadake vastavat kasutus- ja paigaldusjuhendit.
8. Jätkake liiva tihendamist 40 cm kihi paksuseks. Vajadusel paigaldage ventilatsioonitorud hooldekaevu ventilatsiooniühendusse. Vältige tugevaid põrutusi liivakihte torude ja ühenduskohtade peal tihendades. Täitke kaev liivaga kuni maapinna tasemeni. Täitmise järel lõigatakse hooldekaev õigele kõrgusele. Pange tähele hooldekaevu õigeks lõigates, et raami seadmine toob kaasa lisakõrguse umbes 100–150 mm.
9. Kui püüiduri hooldekaev on lõigatud õigele kõrgusele, paigaldatakse selle peale kaane raam. Raam ei tohi suruda hooldekaevu, vaid selle peab toetama ümbritsevale tihendatud liivakihtile või koormustasandusplaadile ja maapinnale paigaldatud asfaldile.
10. Keskmise raskuse ja raske liiklusega mõjupiirkonda valatakse sõidukite ratastelt tulevat koormust tasakaalustama terasbetoonist koormusplaat ja asfalt (joonis 5).
11. Lõpuks täidetakse püüdur täielikult veega, et see hakkaks kohe efektiivselt toimima.



Joonis 4. Lülitikarbi ja anduri paigaldamine hooldekaevu.

A	Sisenemisühendus
J	Lülitikarp
K	Andurid
L	Riputuskonks
M	Anduri äärik



2x T10 rengasta kauluksen ympärille	2x T10 rõngast kaeluse ümber
Asfaltti	Asfalt
EuroHUK huoltokaivo ja kansisto	EuroHUK hooldekaev ja kaas
T10 betonilaatan kehälle	T10 betoonplaadi raamile
Kuormantasauslaatta: Pakkasenkestävä betoni K30-2	Koormustasandusplaat: Jääkindel betoon K30-2
Teräsjäykistys A500HW T10 # 150	Terastugevdus A500HW T10 # 150

Joonis 5. Koormustasandusplaadi ehitus.

5 HOOLDUS

5.1 EuroREK Omega rasvapüüduri hooldus

5.1.1 Rasvakogumismahuti tühjendamise

1. Rasvakogumismahuti täitumisel annab alarm märguandesignaali.

2. Hooldekaevu tühjendatakse käsitsi, lastes imurauto toru püüdüri rasvakihi alla. Tühjendamise õnnestumiseks on vaja surveveega loputada, et eemaldada püüdüri seintele kinni jäänud ained.
3. Alarmi andur puhastatakse alati samaaegselt rasvapüüdüri tühjendamisega. Andureid saab tõsta puhastamiseks kaablite vahel hooldekaevust välja. Tõstke ettevaatlikult, et kaablid ei veniks ja andurid ei saaks vigastada. Peske andureid, kasutades lahjendatud pesemisvahendit (nt nõupesuvahendit) ja asetage need tagasi kohale. Kontrollige alarmi ja andurite töökorda.
4. Täitke püüdüri tühjendamise järel puhta veega ühtlase tasemeni.

5.1.2 Püüdüri hooldus

- 1 Püüdürimahuti korrasolekut ja tihedust on soovitatav kontrollida umbes viie aasta järel. Siis kontrollitakse süsteemi tihedust, konstruktsioonide olukorda, mahuti sisepindu, sisekonstruktsioonide olukorda ning andurite ja anduri kaablite olukorda, samuti paigaldusi ja alarmi töökorras olekut.
2. Kontrollimiseks tühjendage püüdürimahuti ja puhastage sisemised konstruktsioonid voolikuga survepesuriga. Tühjendage püüdüri reoveeauto imurvooliku abil pesuveest täielikult enne püüdüri kontrollimist.
3. **TÄHELEPANU!** Täitke püüdüri pärast kontrollimist/puhastamist kindlasti veega, et see kohe efektiivselt tööle hakkaks. Kui paigalduspiirkonnas on pinnavee pind kõrgel, vähendab veega täitmine pinnavee tõusmise mõju. Alarmi andurid tuleb puhastada alati samaaegselt püüdüri tühjendamise ja rasvajäätmete eemaldamisega. Peske andurid, kasutades lahjendatud pesemisvahendit (nt nõudepesuvahend). Püüdüri täitmine pärast puhastamist taastab andurite töö ja hoiab ära veaalarmi tekkimise.