



www.wavin.se

AB SVENSKA WAVIN

Kjula^{mon 6}

S-63506 Eskilstuna

Tel: (0)16-5140000

Fax: (0)16-5140001

E-mail: wavinse@wavin.se



06/05

32EI01_r

EuroFAM Omega Fettavskiljare

Installation, drift och skötsel



Innehåll

1. ALLMÄNT	3
2. HANTERINGSSANVISNINGAR	3
3. TEKNISKA DATA	3
3.1. FUNKTION	3
3.2. KONSTRUKTION EUROFAM OMEGA NS 2, 4, 7 OCH 10	4
4. MONTERING AV EUROFAM OMEGA FETTAVSKILJARE.....	5
4.1. MONTERING.....	5
4.2. FÖRANKRING AV WAVIN FETTAVSKILJARE	5
4.2.1. Förankring av fettavskiljare.....	6
5. UNDERHÅLL	9

1. ALLMÄNT

Fettavskiljare Labko EuroFAM Omega tillverkas av polyeten. Avskiljaren är konstruerad enligt EN 1825-1.

EuroFAM Omega kan utrustas med SET[®] 2000 eller SET[®] 1000 nivåalarm. Labcom kommunikationsenhet är extra utrustning och möjliggör larm till ansvarig tömningspersonal.

2. HANTERINGSANVISNINGAR

Viktigt vid hantering och montering fettavskiljare

- EuroFAM Omega Fettavskiljare måste hanteras med försiktigt och den måste vara fästad rätt vid transport.
- Kontrollera vid mottagning att inga transportskador har uppstått. Om transportskador har uppstått, skall skadeanmälan ställas till transportören.
- Maximalt installationsdjup för EuroFAM Omega, från botten till vattengång inlopp, är 2,5 meter. Vid djupare installationer måste detta uppges vid beställning.
- Fettavskiljaren skall förankras då det föreligger risk för uppflytning på grund av högt grundvatten eller liknande, läs mer under "Monteringsanvisningar".
- Vid placering där tung trafik förekommer skall avskiljaren förses med tryckutjämningsplatta. Se mer information i "Monteringsanvisning".

3. TEKNISKA DATA

3.1. Funktion

Funktionsbeskrivning

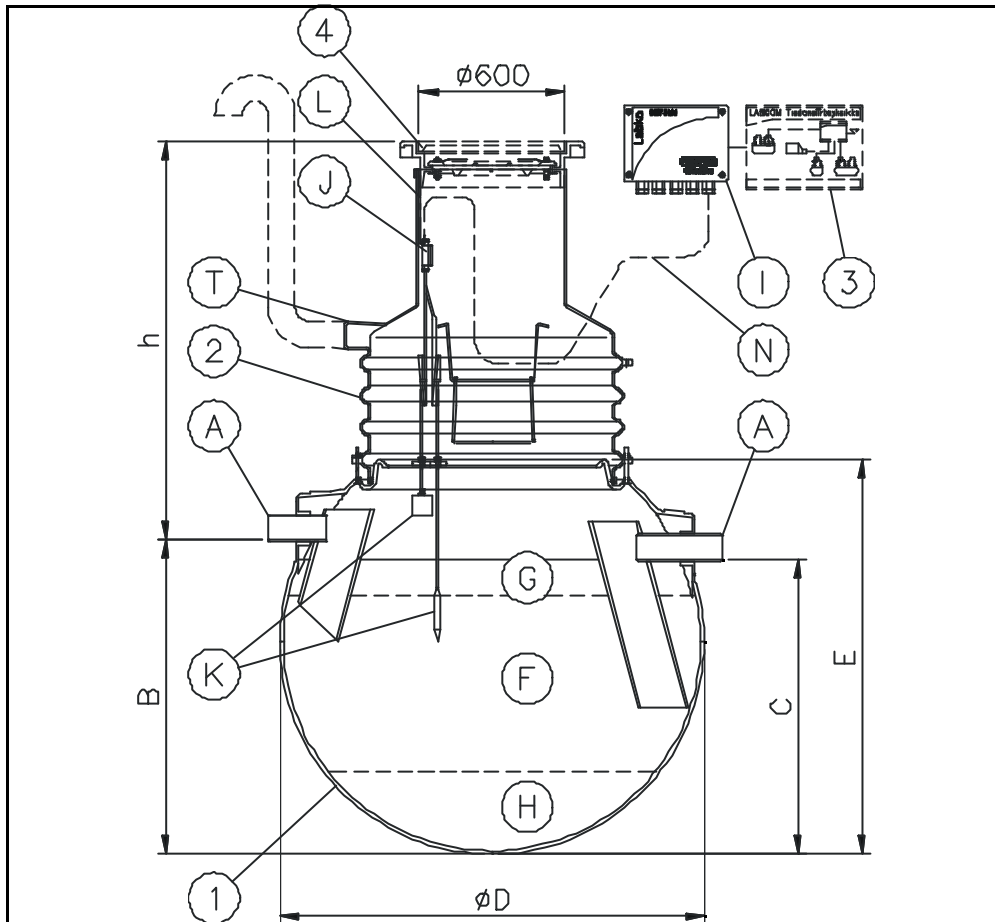
Wavins fettavskiljare arbetar enligt gravimetrisk princip, dvs. fett som är lättare än vatten avskiljs och lägger sig på ytan, medan slam och tyngre partiklar avskiljs och lägger sig på botten.

Det renade vattnet passerar ut via utloppet och vidare till recipient.

Wavin avskiljare kan utrustas med ett övervakningssystem för fett. Larmet känner av skiljeytan mellan vatten och fett och larmar via akustisk och optisk signal.

Fettskiktet byggs upp från vattenytan och nedåt. Så länge inte skiktet når givarens larmnivå/markering går en signal till centralenheten. När skiktet blivit så tjockt, att det når givarens larmnivå/markering ändras signalen, en röd lampa lyser och en summerton hörs.

3.2. Konstruktion EuroFAM Omega NS 2, 4, 7 och 10



Figur 1. EuroFAM Omega NS 2,4,7 och 10

1	EuroFAM Omega NS 2,4,7 och 10		NS2	NS4	NS7	NS10
	Max flöde	l/s	2	4	7	10
A	Inlopp och utlopp	DN	110	110	160	160
B	Botten/inlopp	mm	1300	1300	1730	1730
C	Botten/utlopp	mm	1210	1210	1640	1640
D	Diameter	mm	1740	1740	2170	2170
E	Höjd	mm	1660	1660	2100	2100
F	Effektiv volym	l	2040	2040	4180	4180
G	Fettvolym	l	165	165	400	400
H	Slamvolym	l	400	400	1000	1000
I	SET 2000 Nivåalarm eller SET 1000 Nivåalarm*	st	1	1		
J	Kopplingsdosa*	st	1	1	1	1
K	DM3 och SET/OS2 givare *	st	2	2	2	2
L	Metallfäste	st	1	1	1	1
N	Kabel (levereras ej av Wavin)*	st	1	1	1	1
2	EuroHUK nedstigningshals (extra utrustning)	st	1	1	1	1
T	Ventilation	st	1	1	1	1
3	Labcom kommunikationsenhet (extra utrustning)	st	1	1	1	1
4	Gjutjärnsbetäckning Ø600 5...40 t (extra utrustning)	st	1	1	1	1
h	Installationsdjup	mm	900-2500			

*För mera information, se SET 2000 eller SET 1000 manual.

4. MONTERING AV EUROFAM OMEGA FETTAVSKILJARE

4.1. Montering

1. Gjut en armerad horisontal betongplatta på botten ovanpå ett jämnat 30 cm tjockt sandskikt, eller lägg en färdiggjuten betongplatta på brunnens botten. För gjutning av plattan används t.ex. K30-2 betong och som armering A500HW T8#200. Förankringsplattan skall vara kvadratisk till formen. Se till att förankringsplattan säkert är horisontell. Sandfyllningen kan bestå av siktat grus med en korngrovlek på 3...20 mm (se även stycke 4.2).
2. Packa 20 cm stenfri sand ovanpå betongplattan.
3. Montera EuroFAM Omega horisontellt ovanpå sandskiktet. Förankra fettavskiljaren i fästöglorna i plattan med otöjbara förankringsband. Tappa 20 cm vatten på botten för att stabilisera fettavskiljare.
4. Packa sandskiktet runt fettavskiljare mycket omsorgsfullt på varje sida. Fortsätt att packa sanden kring fettavskiljaren i 15 – 40 cm skikt ända upp till anslutningarna. Montera fettavskiljares inlopp- och utloppsanslutningar. Fortsätt att fylla på sand och tillsätt vatten i fettavskiljare under påfyllningen.
5. Avlägsna lagringsskyddet från fettavskiljare serviceöppning. Montera en gummipackning i nedstigningshalsens nedre kant så att packningens packningsläpp vilar mot fettavskiljares monteringskrage (Bild 3). Montera EuroHUK nedstigningshalsen i upprätt läge mot fettavskiljares monteringskrage. Montera nedstigningshalsens fästbeslag fast i de gängade stängerna i behållaren och spänn fast på plats med muttrar.
6. Fortsätt att packa sand i 40 cm skikt. Montera ventilationsanslutningarna i nedstigningshalsarna. Undvik starka vibrationer när sanden packas på anslutningarna. Fyll brunnen med sand ända upp till markytan. Därefter kapas nedstigningshalsarna till rätt höjd. Observera den extra höjd på ca 100 – 150 mm som ramen ger när nedstigningshalsarnas höjd justeras.
7. När avskiljarens nedstigningshals kapats till rätt höjd läggs betäckningsramen ovanpå brunnen. Ramen får inte trycka på nedstigningshalsen, den ska stödja sig på de omgivande packade sandskikten eller på belastningsutjämningsplattan och på asfalten på markytan.
8. På områden med medeltung och tung trafik gjuts en stålbetongplatta och asfalt för att utjämnas belastningen från hjultryck (*Bild 5*)
9. Slutligen fylls fettavskiljare med vatten upp till anslutningarna.

4.2. Förankring av Wavin fettavskiljare

Fettavskiljare skall förankras så att effekterna av vattenstigningen i marken inte rör på brunnen. För förankring rekommenderas en armerad betongplatta.

Gjutning av förankringsplattan rekommenderas när

- grundvattenytan på monteringsområdet är högre än botten i fettavskiljaren
- jordmånen släpper igenom dåligt vatten varvid regnvatten kan samlas i fettavskiljarens monteringschakt eller om jordmånen inte är ordentligt bärande

4.2.1. Förankring av fettavskiljare

Det bästa sättet för förankring är en armerad betongplatta. Placera öglor av rostfritt stål i betongplattan. Se förankringsöglornas ställning och förankringsplattans storlek.

OBS! Mellan behållaren och betongplattan skall ett minst 200 mm packat sandskikt läggas.

Alternativt kan förankringen göras med 4 st. 100x100x2500-4000 mm impregnerade förankringstråd beroende på behållarens storlek. Förankringstråden placeras på bägge sidor om behållaren så att de täcks helt av fyllsand. Mellan behållaren och förankringstråden skall ett minst 500 mm packat sandskikt läggas. De otöjbara förankringsbanden knyts runt förankringstråden så att de inte ger efter vid eventuella lyft. **OBS! Vid bägge monteringsätten skall ett förankringsband fästas vid varje fästögla.**

Vid förankring av fettavskiljares används otöjbart polyesterband med en bredd på 25 mm och bärförmåga på 2000 kg. I avskiljarens övre öglor knyts ca 4 m långa band hårt fast (4 st.) och i öglorna i behållarens nedre del ca 2 m långa band (4 st.). Ifall du beställt banden av Svenska Wavin medföljs leveransen av 4 st. 6 m långa band som mäts och klipps till ovannämnda längder i samband med monteringen.

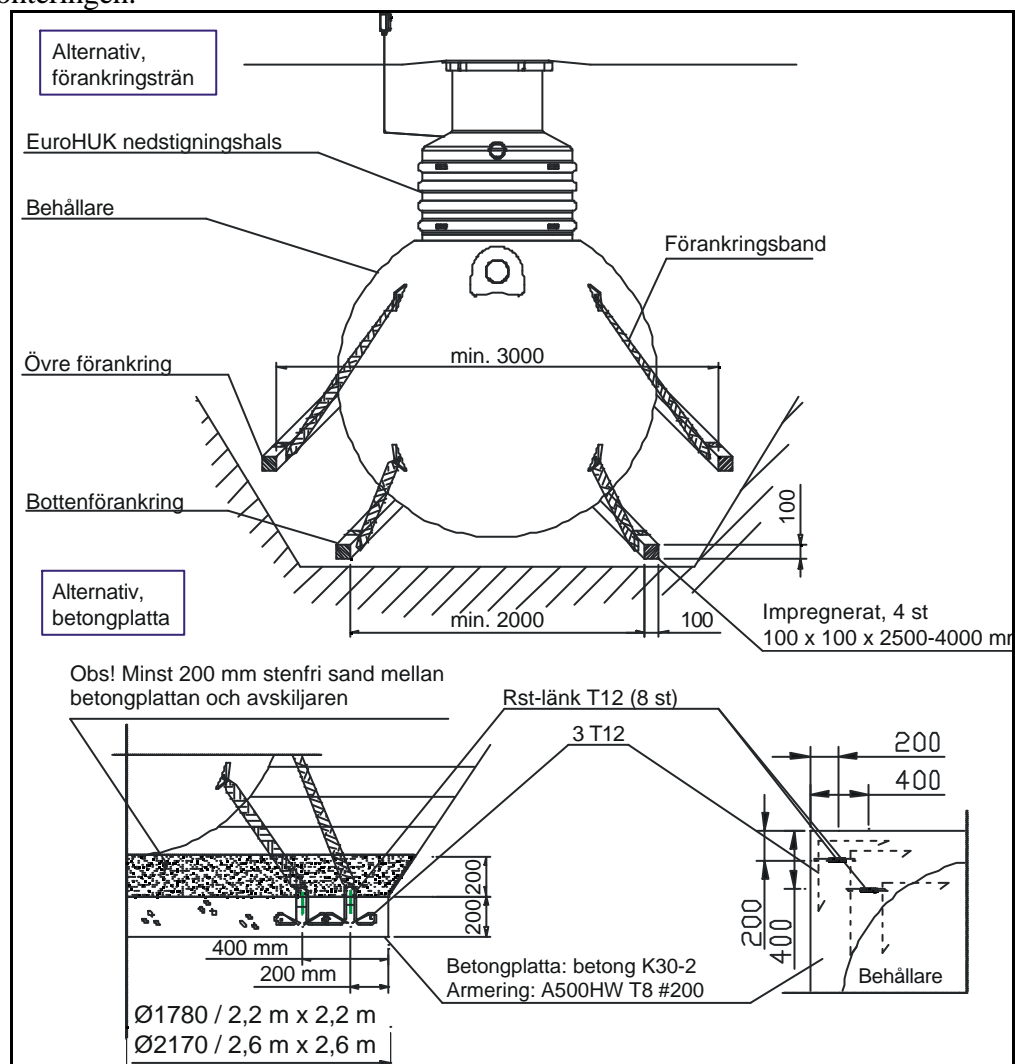


Bild 2. Förankring av klotbehållare

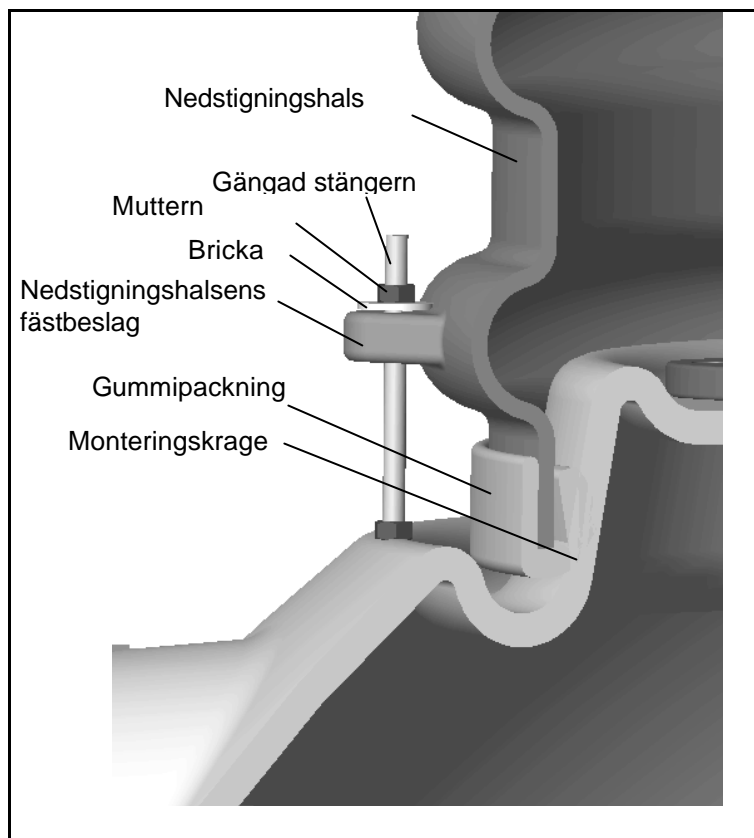


Bild 3 Montering av EuroHUK nedstigningshals i PE-behållaren.

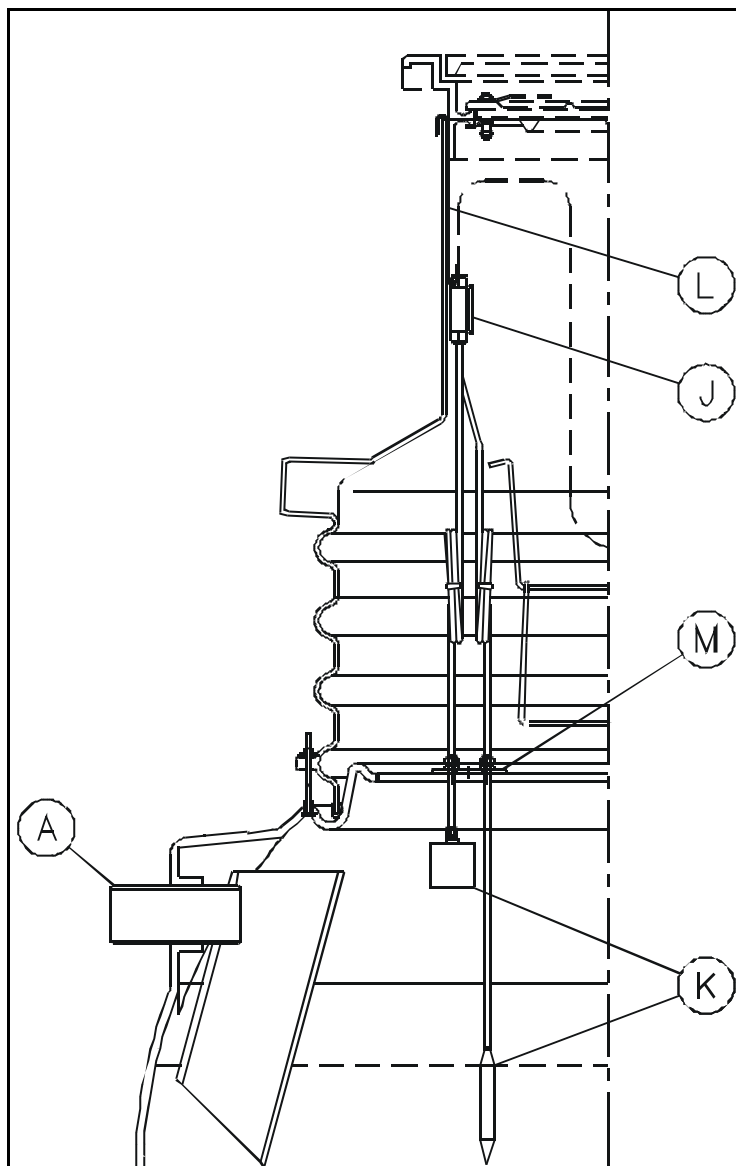


Bild 4 Montering kopplingsdosa och givare inom nedstigningshals

A	Inlopp
J	Kopplingsbox
K	Givare
L	Metallfäste
M	Krage

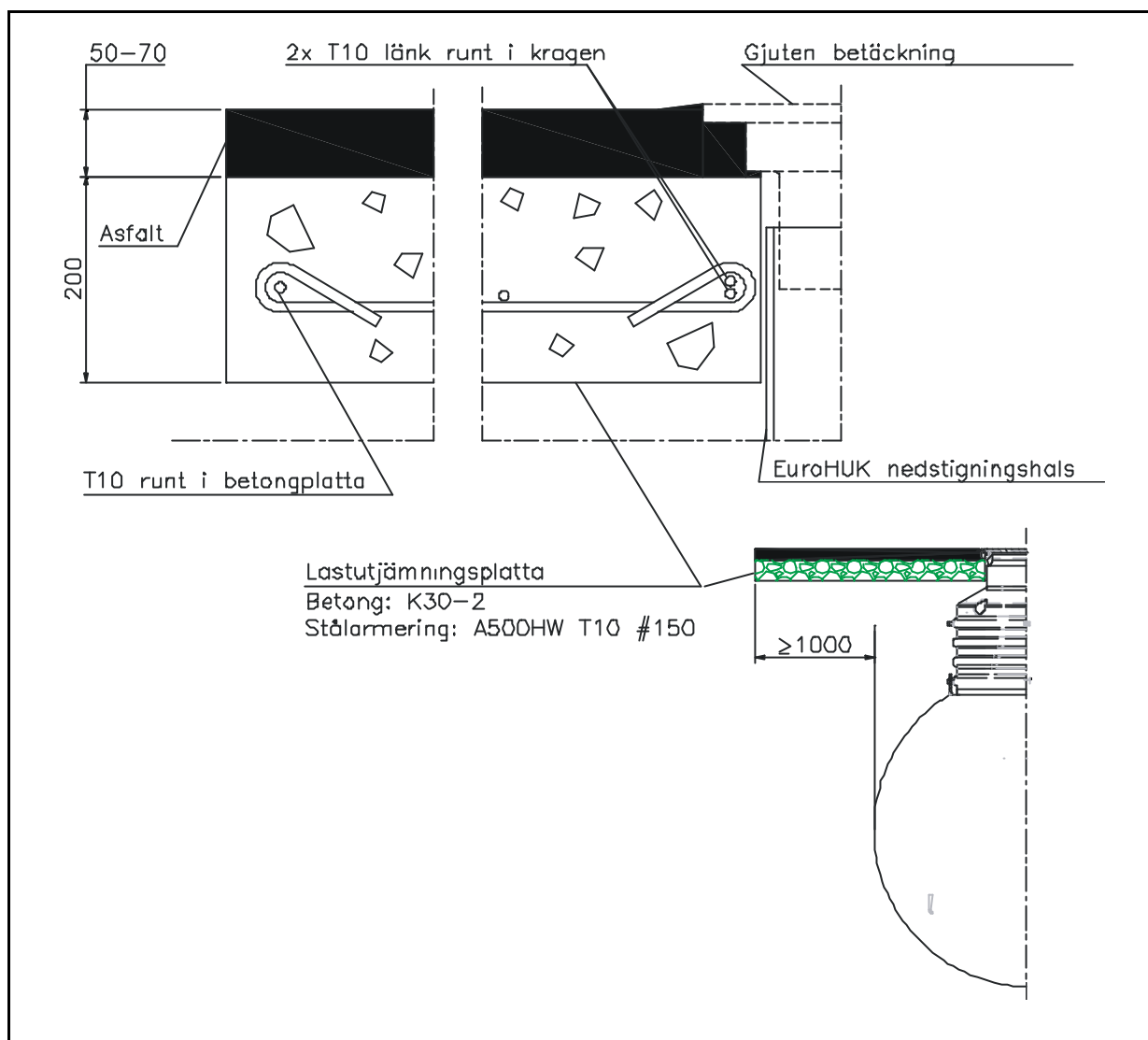


Bild 5. Tryckutjämningsplattans konstruktion

5. UNDERHÅLL

5.1 Före drift

Kontrollera att avskiljaren är fylld med vatten. En tom avskiljare fungerar inte.

Kontrollera att larmenheten är monterad, elektriskt inkopplad och att givarens spets hänger 320 mm under avskiljarens konstanta vattennivå. Kontrollera att de gastäta locken är ordentligt stängda.

Funktionsprovning av larmet

Lyft upp givaren ur vattnet. Den röda larmlampan tänds och summern ljuder efter 8 sek.

Tryck in kvitteringsknappen varvid summern tystnar.

Torka av givaren och sänk åter ner den i vattnet varvid larmlampan slocknar.

5.1 Under drift

- Fettskikt Labko SET-2000 eller SET-1000övervakar
- Slammängd Kontrollera med mätsticka

Månadstillsyn

- Fettskikt Labko SET-2000 eller SET-1000 övervakar
- Slammängd Kontrollera med mätsticka
- Larmet Testa larmets funktion

OBS! Övervakningslarmet larmar endast för tjockt fettskikt. Om verksamheten genererar stora slammängder måste slamdelen kanske tömmas innan fettskiktet kräver tömning.

Vid tömning

- Lyft upp larmgivaren och torka den ren från fett.
- Akta dämpskärmar och skiljevägg för slag och stötar.
- Både slamdel och avskiljardel skall tömmas och rengöras.
- Inspektera avskiljaren invändigt. Kontrollera att alla skärmar är intakta och att inget fett sitter kvar.
- **Återfyll avskiljaren med vatten. En tom avskiljare fungerar inte. Givaren larmar i luft.**
- Funktionsprova larmet och kontrollera att givaren hänger på rätt höjd.

Viktigt! Gör avtal med auktoriserat tömningsföretag och för journal över utförda kontroller och tömningar. Vissa kommuner **kräver** avtal med auktoriserat tömningsföretag. Kontrollera vad som gäller i Din kommun.

Skyddsföreskrifter

I en avskiljare bildas giftiga gaser som t.ex. svavelväte. Iakttag försiktighet vid tömning och gå aldrig ner i en avskiljare utan skyddsutrustning och assistans.