

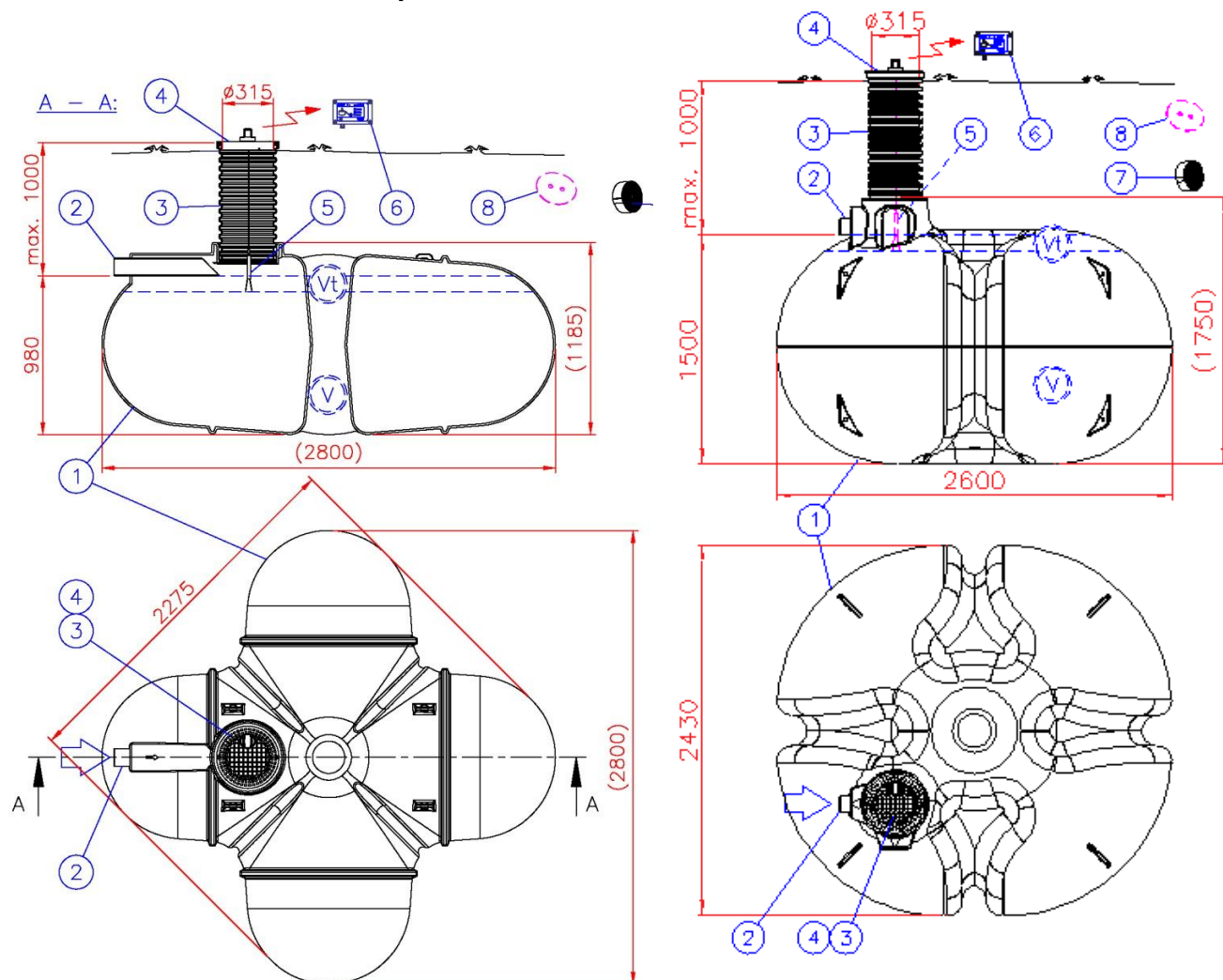
# Labko® LOKA PE UMPISÄILIÖ

Asennus-, käyttö- ja huolto-ohje  
51EI02ls



## LABKO PE UMPISÄILIÖT

Labko LOKA säiliöt ovat polyeteenistä valmistettuja umpisäiliöitä. **Säiliön sisälle on pakattu D315 huoltokaivo, kansi, tiiviste, 3kpl sokkia, ankkurointiliinat sekä ohje.**



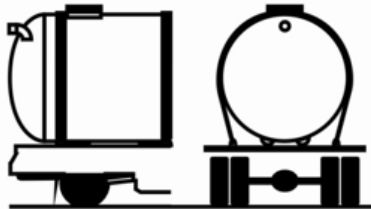
|  | Loka 3000                  | Loka 5400                  |
|--|----------------------------|----------------------------|
| 1. Säiliö, PE-HD   | 2275 / 2800 mm             | 2600 / 2430 mm             |
| 2. Tuloyhde, PE-HD                                       | D110                       | D110                       |
| 3. Huoltokaivo, PVC                                      | D315                       | D315                       |
| 4. Lukittava muovikansi, PP                              | D315                       | D315                       |
| 5. Anturi + 3 m kaapeli                                  | 1 kpl                      | 1 kpl                      |
| 6. Täyttymishälytin                                      | 1 kpl                      | 1 kpl                      |
| 7. Ankkurointiliinat, PE                                 | 2 kpl, á 6 m, leveys 25 mm | 4 kpl, á 6 m, leveys 25 mm |
| 8. Lisävaruste: Ankkurointilevy, LM (LVI-numero 3460596) | 4 kpl                      | 4 kpl                      |
| V. Tilavuus  | 3000 l                     | 5400 l                     |
| Vt. Täyttymisvara  | 250 l                      | 400 l                      |
| Paino  | 195 kg                     | 260 kg                     |
| LOKA 3000 (LVI-numero)                                   | hälyttimellä 3629003       | ilman hälytintä 3629010    |
| LOKA 5400 (LVI-numero)                                   | hälyttimellä 3629008       | ilman hälytintä 3629009    |

## SÄILIÖIDEN KULJETUS JA KÄSITTELY

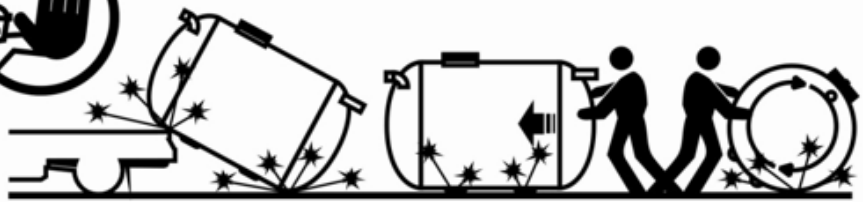
Käsittele umpisäiliöitä varoen. Sido säiliö kuljetuksenajaksi. Nosta säiliötä liinoilla vain nostokorvakkeista tai kiertämällä liinat huolellisesti säiliön ympäri, ellei trukkia ole käytössä. Nostettaessa on pyrittävä välttämään äkkinäisiä liikkeitä liinojen paikallaan pysymisen varmistamiseksi.



OK



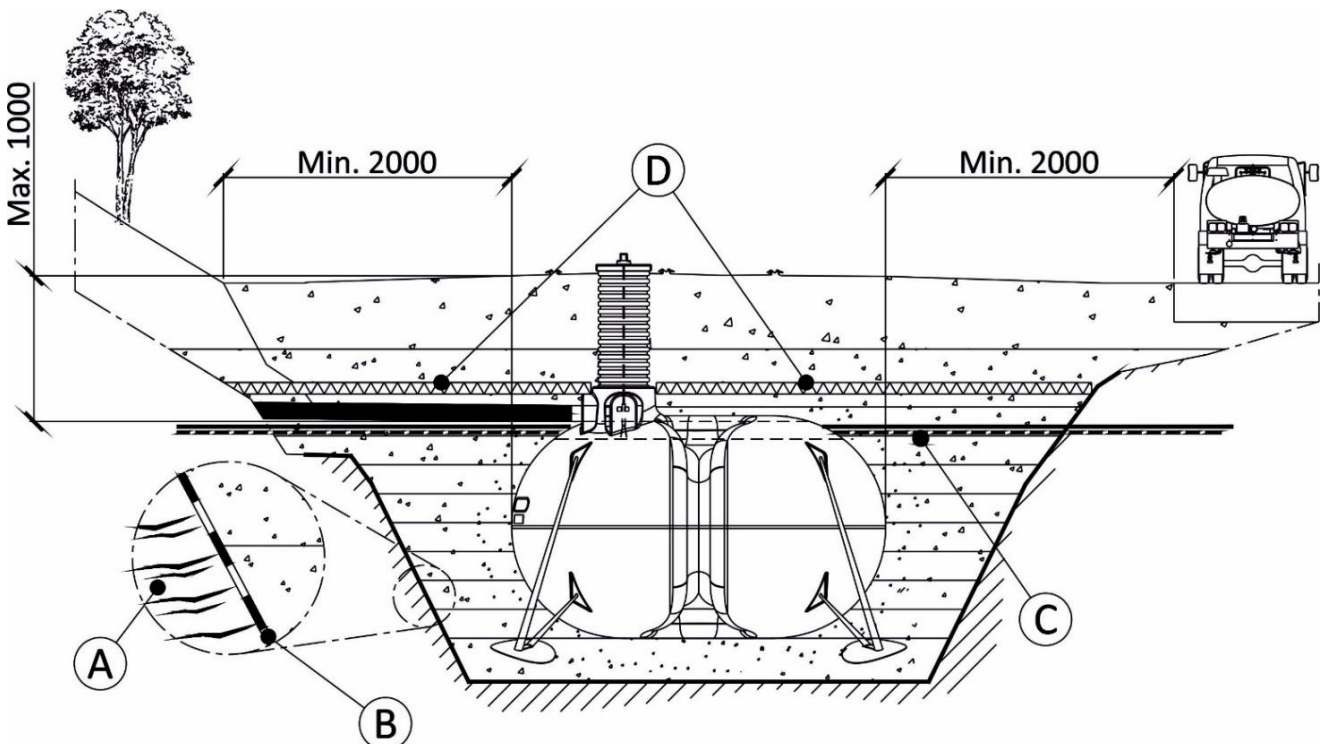
STOP



## ASENNUSOHJEET

### Asennuspaikka

Huolehdi, että loka-autolla on esteetön pääsy, tyhjentämään umpisäiliö. Säiliötä ei saa asentaa liikennealueelle ja säiliön päältä ei saa ajaa ajoneuvolla. Säiliöllä ei ole annettu rajoitusta pohjaveden pinnakorkeuden suhteen, mutta ole yhteydessä Wavin Finlandiin ennen ostopäätöstä ja asennusta.



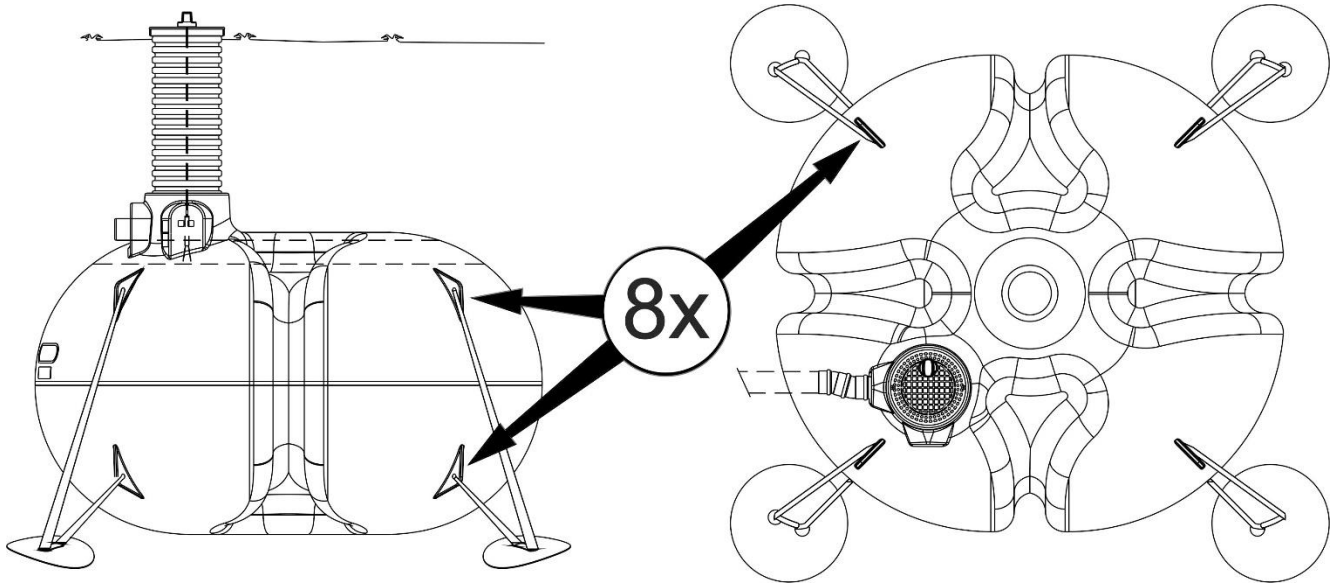
|   |                                  |
|---|----------------------------------|
| A, Savi / murske rajakerros               | B. Suodatinkangas / geotekstiili |
| C. Salaojituksen korkein pohjaveden pinta | D. Routalevyt                    |

- Umpisäiliöiden peittosyvyys tuloyhteen alareunasta maanpintaan mitattuna on max, **100 cm**.
- Säiliön mukana toimitettavaa huoltokaivoa ei saa jatkaa!
- Liikennealueen minimietäisyys säiliön reunoista mitattuna on **2 m**.
- Jos pohjavesi on korkeammalla kuin tuloyhde, tulee kaivanto **salaojittaa** tai varmistua muulla tavoin, että pohjavesi ei nouse tuloyhdettä korkeammalle.
- Minimi asennusetäisyys rinteeseen on **2 m**
- Asenna savisessa maaperässä suodatinkangas / geotekstiili kaivannon reunoille

- Suosittelemme routasuojausta tuloviemärin ja säiliön päälle, ettei ne pääse jäätymään

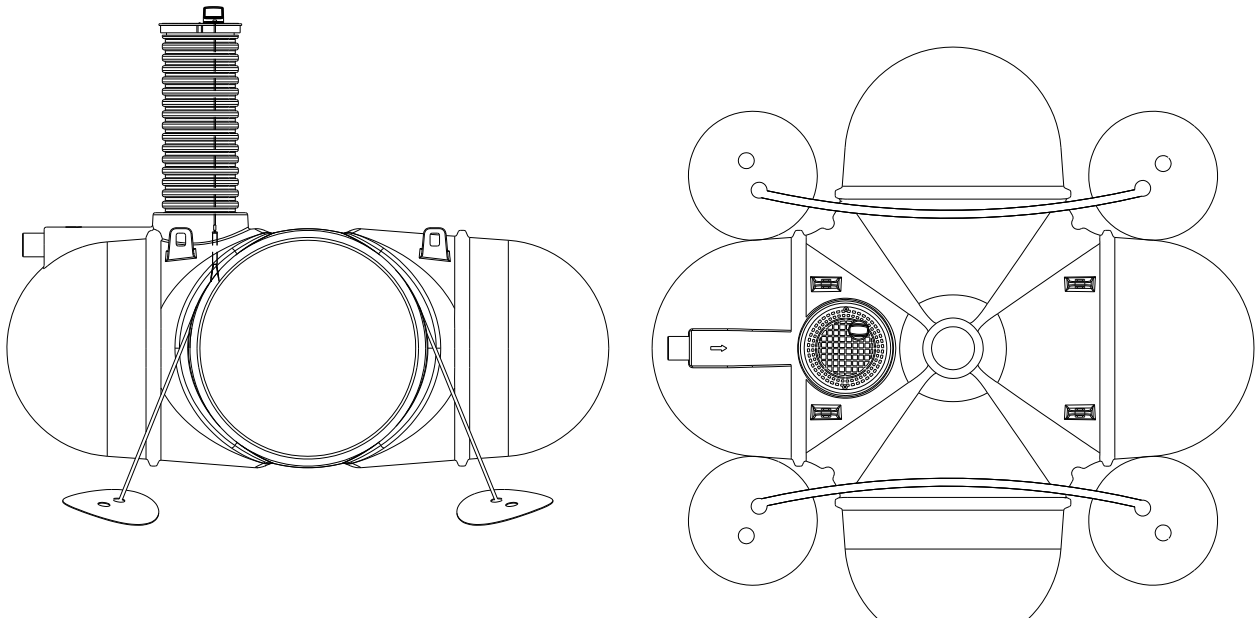
### Ankkurointi ankkurointilevyillä

LOKA 5400 umpisäiliö ankkuroidaan neljällä ankkurointiliinalla ja ankkurointilevyillä.



Aseta ankkurointilevyt säiliön pohjan tasalle. Pujota ankkurointiliina levyssä olevista rei'istä ja solmi vähintään kaksinkertaisilla solmuilla. **Liinat on kiinnitettävä säiliön kahdeksaan ankkurointikorvakkeeseen ja on käytettävä kaikkia neljää ankkurointiliinaa!**

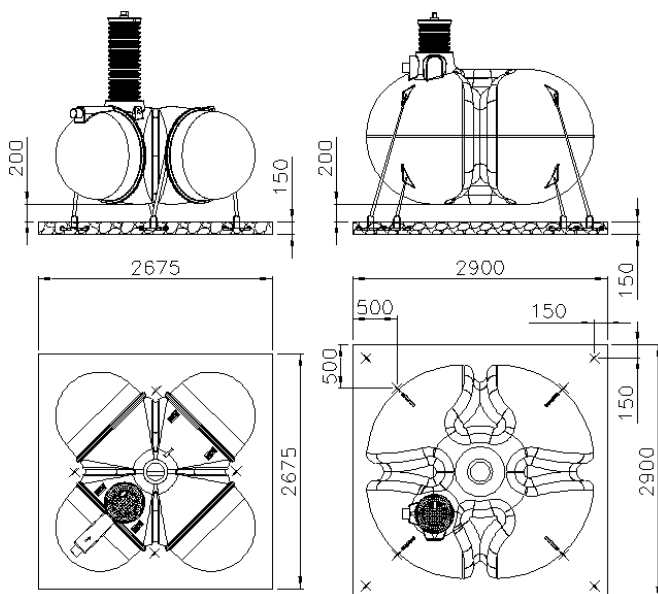
Loka 3000:n korvakkeet ovat tarkoitettu vain **nostamiseen, ei ankkuroimiseen**.



LABKO LOKA 3000 ja 5400 umpisäiliöitä ei saa ankkuroida kankaalla!

### Haastavat ankkurointikohteet

Kohteissa, jossa **pohjaveden korkeus voi nousta korkeammalla kuin tuloyhde**, suositellaan säiliön ankkurointiin betonilaattaa tai betonipainoja. Kalliokaivannoissa ankkurointi voidaan suorittaa suoraan kiila-ankkureilla suoraan kallioon. Kaivanto on salaojitettava, jos korkeuserot tämän mahdollistavat. Muussa tapauksessa kaivannon kuivatus on huolehdittava muulla tavoin.



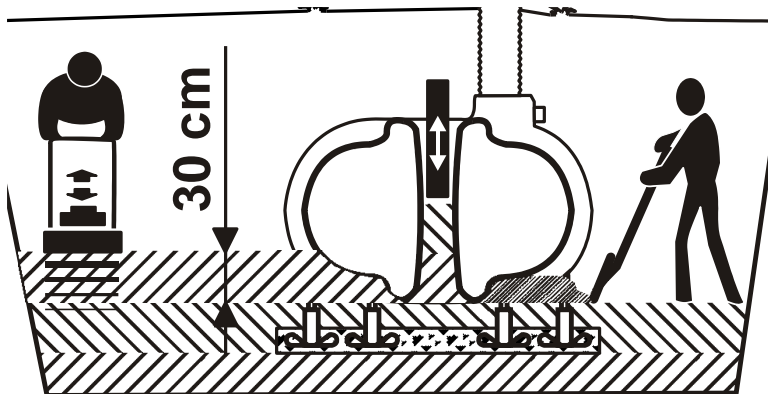
Käytä laatan valamiseen betonia K30-2 ja raudoitusta A500HW T8 # 200. Raudoitettuun laattaan valetaan 4 (3000) tai 8 (5400) ruostumatonta teräslenkkiä.

### Kaivanto

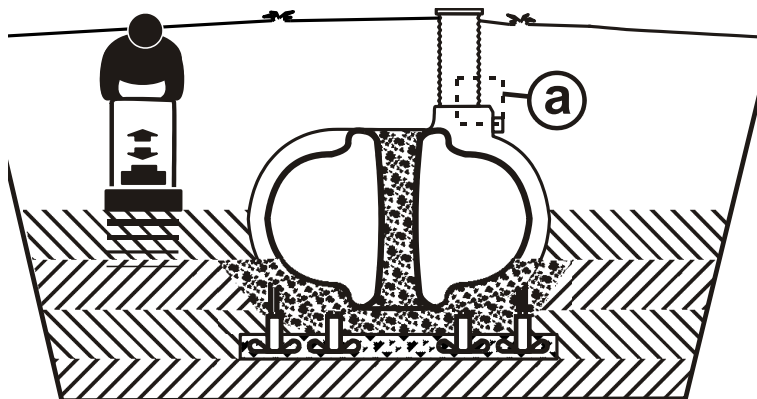
Umpisäiliön kaivannon leveys ja syvyys tulee mitoittaa niin, että kaivannon reunoille jää vähintään 0,5 m tilaa säiliön reunoista mitattuna. Asennuskaivannon seinämät ovat varustettava riittävillä viisteillä, että maamassat pääse vyörymään kaivantoon.

1. Tiivistä maantiivistimellä kaivannon pohjalle 20 cm vahvuinen, vaakasuoraan tasoitettu murskekerros 3-16 mm.
2. Nosta säiliö nostokorvakkeista kaivantoon.

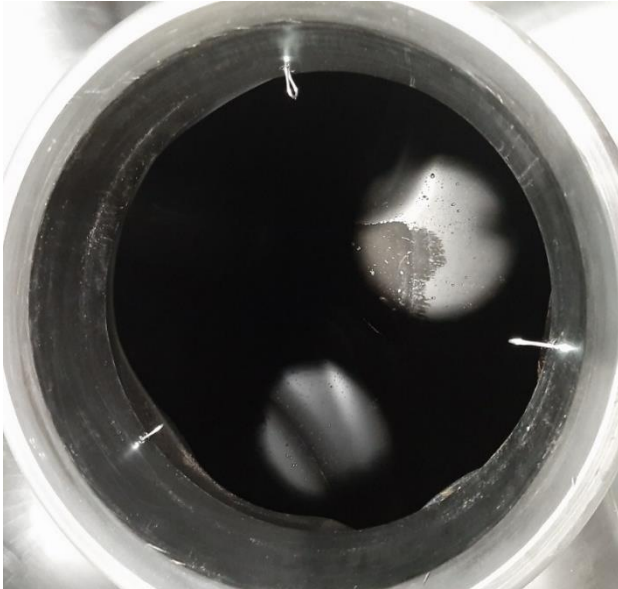
### Kaivannon täyttö



Aloita kaivannon täyttäminen. Tiivistä säiliötä ympäröivä murske noin 30 cm:n kerroksina täyttämällä ja vedellä tiivistäen.



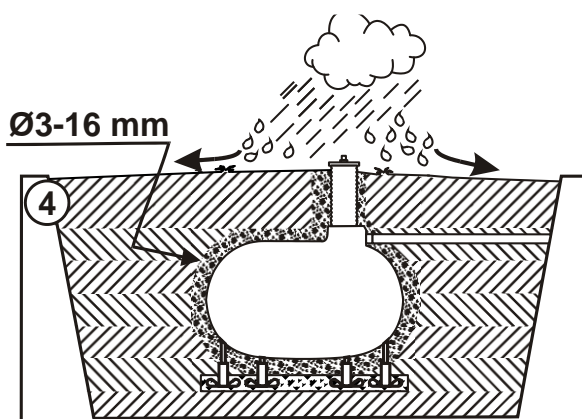
**Täytä** säiliön keskiputki murskeella 3-16 mm ja tiivistä murske lankulla. Asenne tuloviemäri vähintään 10 promillen (10 mm/m) kaltevuuteen.



Asenna **3 kpl sokkia** (pakattu huoltokaivon sisälle muovipussiin) 120° kulmassa huoltokaivon sisälle porattuihin reikiin. Sokat toimivat huoltokaivon stoppareina.



**Siirrä tiiviste** huoltokaivon **alimpaan** uraan ja asenna huoltokaivo paikalleen.



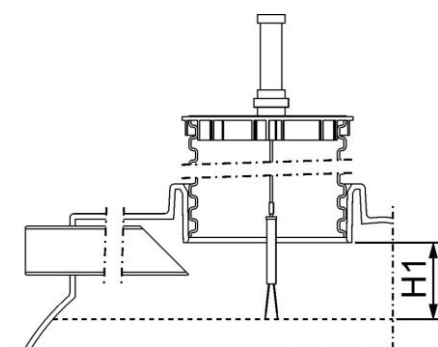
Asenna hälyttimen anturi ja täytä kaivanto siten, että maaperä jää säiliön päällä hieman koholle. Näin pintavedet ohjataan pois säiliön päältä.

Umpisäiliöt tuuletetaan tuloviemärin kautta talon katolle.



## TÄYTTYMISHÄLYTTIMEN JA -ANTURIN ASENNUS

Täyttymishälyttimen keskusyksikkö asennetaan kuiviin sisätiloihin. Keskusyksikkö liitetään 230 V – sähköverkkoon laitteen verkkojohtolla. Anturi ei saa jäädä säiliöön imutyhjennyksen ajaksi.



Loka 3000

H1 = 200 mm (varatilavuus 250 l)

Loka 5400

H1 = 300 mm (varatilavuus 400 l)

Katso tarkemmat asennusohjeet erillisestä hälyttimen omasta asennus- ja käyttöohjeesta.

## HUOLTO-OHJEET

Umpisäiliö on tyhjennettävä loka-autolla, kun lietepinta yltää tuloviemärin tasolle tai täyttymishälytin hälyttää. Tyhjennyksistä on pidettävä huoltokirjaa.

Tyhjennettäessä säiliötä on hälyttimen anturi nostettava tyhjennyksen ajaksi säilöstä pois. Onnettomuuksien ehkäisemiseksi tulee säiliön kansi pitää aina ehdottomasti suljettuna!

### Rakenteiden kunnan tarkastus

Säiliön vesitiiveys tulee tarkastaa 5 vuoden välein, mutta seuraa tyhjennysten yhteydessä säiliön kuntoa.

## TUOTTEEN HÄVITTÄMINEN JA KIERRÄTTÄMINEN

Lokasäiliön kuljetus- ja pakkausmateriaalit voidaan käsitellä energijakeena.

Lokasäiliön runko on valmistettu rotaatiovaletusta polyeteenistä (PEMD), kansi polypropeenista (PP) ja huoltokaivo PVC:stä. Nämä materiaalit ovat puhtaina kierrätyskelpoisia uusioraaka-aineiksi. Säiliö ja kannet, voidaan käyttää myös energijakeena. Koska rakennustuotteiden elinkaari on erittäin pitkä, varmista lokasäiliön hävittämisaikakohdan vaatimukset kunnan jätehuollosta vastaavalta taholta.

Hälytintä ei saa hävittää talousjätteen mukana vaan se tulee toimittaa elektroniikkajätteiden keräyspisteeseen. Anturi tulee pestä ennen hävittämistä. Lähettimen paristo tulee irrottaa ja toimittaa paristojen/ongelmajätteiden keräyspisteeseen.

## VIANETSINTÄ

| Vika                   | Syy   |
|------------------------|---|
| Säiliö täytty nopeasti | WC tai hana vuotaa => Vertaa veden kulutusta säiliön täyttymiseen                 |
|                        | Vuotava viemäri linja => Kuuntele kuuluuko säiliöstä lorinaa kun vettä ei käytetä |
|                        | Säiliö vuotaa => Ota yhteys Wavin Finland Oy                                      |
| Säiliö ei täyty        | Säiliö vuotaa maaperään => Ota yhteys Wavin Finland Oy                            |
| Hajuongelma            | Tarkista viemärin tuuletusyhteet kiinteistön katolla.                             |

## HUOLTOKIRJAMALLI

[illegible]



## ASENNUSPÖYTÄKIRJA

Asennuspöytäkirja on oltava asianmukaisesti täytetty, jotta takuu on voimassa!

Asiakkaan nimi: \_\_\_\_\_

osoite: \_\_\_\_\_

puhelinnumero: \_\_\_\_\_

Ostopäivämäärä jpaikka: \_\_\_\_\_

Suunnittelija: \_\_\_\_\_

osoite: \_\_\_\_\_

puhelinumero: \_\_\_\_\_

Jätevesijärjestelmän asentaja: \_\_\_\_\_

Osoite: \_\_\_\_\_

Puhelinnumero: \_\_\_\_\_

asennuspäivämäärä: \_\_\_\_\_

asentajan allekirjoitus: \_\_\_\_\_

Rakennustyönvalvoja: \_\_\_\_\_

Valvojan allekirjoitus: \_\_\_\_\_

Muutokset jätevesisuunnitelmaan, huomioita rakentamisessa?

---

---

---

Säiliö saapunut ehjänä asennuspaikalle: \_\_\_\_\_

Kaivannon pohjalle tiivistetty tasainen murskekerros (3-16 mm): \_\_\_\_\_

Säiliön ympäriltä murskekerros (3-16 mm) huolellisesti tiivistetty: \_\_\_\_\_

Umpisäiliön tukiputki täytetty murskeella: \_\_\_\_\_

Asennussyvyys on alle 100 cm (mitattuna tuloviemäristä maan pintaan): \_\_\_\_\_

Säiliö on ankkuroitu asennusohjeiden mukaisesti \_\_\_\_\_

**Kankaalla ankkurointi on kielletty ja rakennetakuu ei ole voimassa!**

## TAKUUEHTOJA

Wavin Finland Oy myöntää kuluttajakäytössä umpisäiliöille kymmenen (10) vuoden materiaali- ja tiiveystakuu ostopäivämäärästä lähtien, kun tuotteet on asennettu ja niiden käyttö ja huolto on ollut tuotteen myyntiaikaan voimassa olleiden ohjeidemme mukaista. Takuu kattaa tavanomaisessa käytössä ilmenevät valmistusvirheet. Nämä takuehdot eivät rajoita tuotevastuulain ja kuluttajasuojalain mukaisia oikeuksia.

Takuun edellytyksenä on, että virheestä ilmoitetaan Wavin Finland Oy:lle kahden (2) kuukauden kuluessa siitä, kun ostaja virheen havaitsi. Takuuasiakirjana on kiinteistöllä säilytettävä asennuspöytäkirja ja selvitys ostopäivämäärästä.

Virheestä ilmoitetaan kirjallisesti osoitteeseen [myynti@wavin.com](mailto:myynti@wavin.com). Ilmoitukseen liitetään tiedot tuotteesta, havaitusta virheestä ja mahdolliset liitteet kuten asennuspöytäkirja ja ostokuitti.

Wavin Finland Oy:llä on ensisijaisesti oikeus korjata tuote ennen sen vaihtamista uuteen tai palauttamalla kuluttajan maksaman kauppahinta. Säiliön korjaaminen tai ylös kaivaminen pitää sopia etukäteen Wavin Finland Oy kanssa.

**Takuu ei ole voimassa, jos tuotteessa havaittu virhe johtuu virheellisestä käsittelystä, sijoituksesta, asennuksesta tai käytöstä.**

**Takuu ei kata ulkoisen tekijän aiheuttamaa vahinkoa tuotteelle.**

Valmistaja ei vastaa välillisistä kustannuksista. Kuljetusliike vastaa kuljetuksissa syntyneistä vahingoista.



Tutustu lisää tuotteisiimme osoitteessa  
**www.wavin.fi**



Hulevesien hallinta | Jätevesien hallinta | Kiinteistöjen lämmitys ja jäähdytys  
Veden ja kaasun jakelu | Kaapelinsuojaus



Wavin on osa Orbia-yritysrystä, joka tekee yhteistyötä vastatakseen joihinkin maailman vaikeimpiin haasteisiin. Meitä yhdistää sama tarkoitus: Edistää elämää kaikkialla maailmassa.

**Wavin Finland Oy** | Visiokatu 1 | 33720 Tampere  
Puhelin 020 1285 200 | [www.wavin.fi](http://www.wavin.fi) | [myynti@wavin.com](mailto:myynti@wavin.com)

© 2023 Wavin Wavin reserves the right to make alterations without prior notice. Due to continuous product development, changes in technical specifications may change. Installation must comply with the installation instructions.

