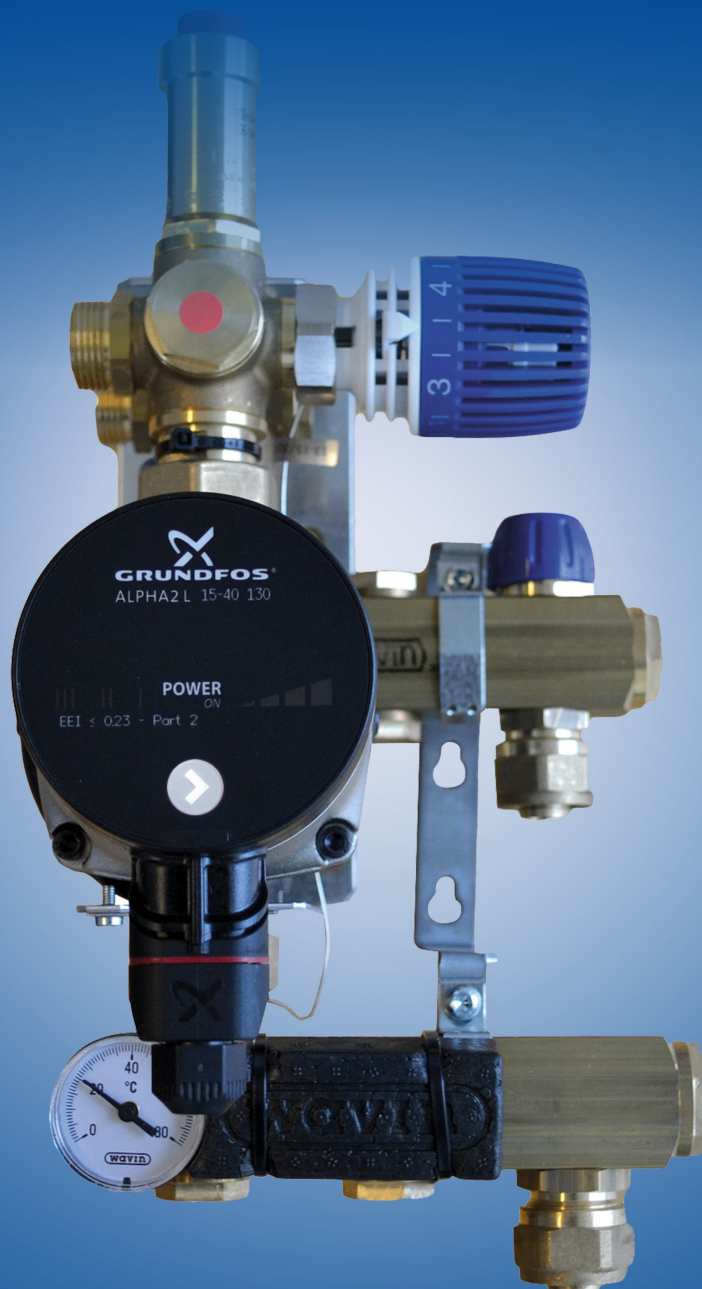


Monteringsvejledning

# Wavin Minishunt



# Indholdsfortegnelse

Produktets anvendelse .....	2
Driftsvejledning.....	3
Vedligehold.....	4
FAQ .....	5
Monteringsvejledning .....	6
Opstart.....	6
Specifikationer.....	8
Bilag.....	9

Denne vejledning har til formål at sikre korrekt installation, vejlede om drift samt svare på nogle almindeligt forekommende spørgsmål.

God fornøjelse med læsningen!

med venlig hilsen

**Wavin**

# Produktets anvendelse

Wavin Minishunt benyttes til styring af fremløbstemperaturen i gulvvarme-anlæg med én kreds.

## Wavin minishunt leveres med

- ⦿ Grundfos Alpha2 L cirkulationspumpe
- ⦿ Kapillarrørstermostat til styring af fremløbstemperatur
- ⦿ Fordelerrør m/koblingssæt f/ø20 mm Pex-/PE-RT rør
- ⦿ Automatisk luftudlader

## Ekstraudstyr

Du kan udbygge minishunten til to kredse med et udbygnings-sæt (Wavin nr. 3061263).

Ønsker du også styring af rumtemperaturen, kan minishunten forsynes med Wavin AHC 8200 trådløs styring (Wavin nr. 3061341), der indeholder styreenhed og rumtermostat med display og telestat. Hvis minishunten er udbygget til to kredse, skal du anvende Wavin AHC 8200 trådløs styring til to kredse (Wavin nr. 3061321).

# Driftsvejledning

Midishunten er konstrueret, så den ikke kræver nogen form for dagligt tilsyn. Under installationen har VVS-installatøren indstillet termostaten på den nødvendige fremløbstemperatur. Hvis dit varmebehov ændrer sig, kan det være nødvendigt at øge eller sænke fremløbstemperaturen.

Du ændrer fremløbstemperaturen ved at justere på termostaten - når termostaten drejes mod en højere skalaværdi, stiger fremløbstemperaturen - og omvendt.

For at justere på termostaten skal føleren låses op. Dette gøres ved at fjerne den hvide låseskive, som er placeret, hvor den blå håndregulerings-indstillingsskala ses. Låseskiven fjernes ved at skubbe den væk fra den blå håndregulering.

Fremløbstemperaturen kan nu justeres. Fremløbstemperaturen kan aflæses på det monterede termometer. For at visningen skal være korrekt er det vigtigt at pumpen kører og der er mindst 1 gulvvarmekreds åben.

Ved trægulve skal trægulvsfabrikantens anvisninger om max. overfladetemperatur følges.

Korrekt indstilling af fremløbstemperaturen sikrer behagelige temperaturforhold i rummet samt en god driftsøkonomi.



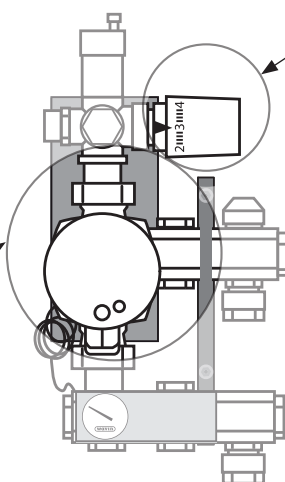
Billede 1

# Vedligehold

For at forebygge driftsproblemer anbefaler vi, at der udføres planlagt vedligeholdelse af din minishunt. Som på andet teknisk udstyr er det typisk meget enklere og billigere at foretage vedligehold, end det er at udbedre fejl. Derfor bør du følge anbefalingerne i nedenstående skema for derved at få det fulde udbytte komfortmæssigt og driftsøkonomisk.



Billede 2



Billede 3

Servicepunkt	Service	Interval	Billede
Termostatventil	Kontrollér, at den termostatiske fremløbsventil kan åbne og lukke helt. HUSK, at indstille ventilen på den ønskede værdi efter kontrol.	Én gang pr. år	Billede 2
Cirkulationspumpe	Kontrollér, at cirkulationspumpen kan køre.	Én gang pr. år	Billede 3

# FAQ

Før du eventuelt tilkalder assistance, anbefaler vi, at du gennemlæser listen over ofte stillede spørgsmål.

Fejl	Mulig årsag	Udbedring
Pumpen kører ikke	Der er ikke tilsluttet strøm til pumpen.	Tænd for strømmen
	Pumpen er koblet ind over styreenhedens pumpestop og stopper derfor, når der ingen varmebehov er.	Ingen aktion
Rumtemperaturen er for lav	Rumtermostaten er stillet for lavt.	Skru op for termostaten
	Fremløbstemperaturen er for lav.	Skru op for fremløbstemperaturen på termostatventilen. Se billede 2.
Rumtemperaturen er for høj	Rumtermostaten er stillet for højt.	Skru ned for termostaten.
	Fremløbstemperaturen er for høj.	Skru ned for fremløbstemperaturen på termostatventilen. Se billede 2.

Har du yderligere spørgsmål, anbefaler vi, at du kontakter din lokale VVS-installatør.

# Monteringsvejledning Opstart

## Udpakning

Kontrollér, at forsendelsen ikke er beskadiget under transporten og at den indeholder følgende:

- 🔍 1 stk. Wavin Minishunt
- 🔍 2 stk. (1 ps.) koblingssæt f/ø20x2,0 mm Pex-/PE-RT rør
- 🔍 1 stk. ¾" automatisk luftudlader (er ikke monteret fra fabrikken)
- 🔍 Installationsvejledning

## Montage

1. Montér shunten på væggen
2. Montér den automatiske luftudlader i toppen af ventilblokken
3. Tilslut gulvvarmeslanger til fordelerrørene.  
Se tilslutningsskitse på side 8
4. Tilslut varmekilden til minishuntens ventilblok.  
Se tilslutningsskitse på side 8
5. Tilslut cirkulationspumpen til el-nettet  
(skal udføres af en autoriseret person)

Minishunten kan tilsluttes varmekilden fra venstre eller højre side. Som standard sidder tilslutningerne i venstre side. Ønsker du tilslutning fra højre side, gør du det på følgende måde:

1. Afmontér ½" prop og ¾" x ½" nippel i ventilblokkens retur
2. Montér ½" proppen i venstre side af ventilblokken og ¾" x ½" niplen i højre side
3. Afmontér kapillarrørstermostaten, ventilkeglen samt ventilsædet i ventilblokkens fremløb
4. Montér ventilsædet i højre side af ventilblokken og ventilkeglen i venstre side.

Genmontér kapillarrørstermostat på ventilkeglen. Ventilsædet må IKKE udskiftes med anden fittings, da ventilen ellers ikke vil lukke korrekt.

## NB

Ved tilslutning i højre side SKAL returen til varmekilden hæves, evt. med en vinkel, så der er plads til telestaterne mellem fordelerrør og returrør.

1. Påfyld vand på varmeanlægget og udluft systemet
2. Trykprøv systemet efter gældende forskrifter
3. Indstil den ønskede fremløbsstemperatur på termostaten
4. Indstil cirkulationspumpen på den ønskede ydelse (se bilag 1)

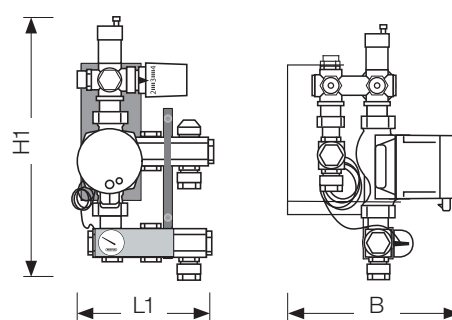
# Specifikationer

## Tekniske oplysninger

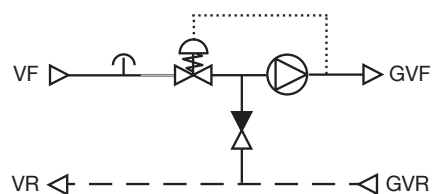
Max. temperatur	+95 °C
Max. tryk	10 bar
Max. differenstryk	0,8 bar
Min. differenstryk	0,2 bar

## Målskitse for minishunt med Alpha2 L pumpe

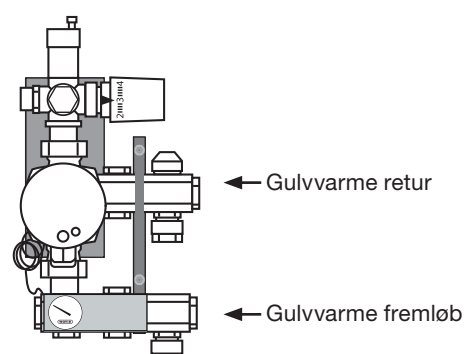
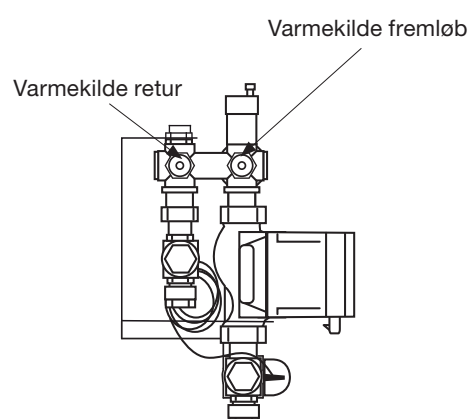
Mål (mm)	
	Alpha2 L
Højde (H1)	360
Længde (L1)	190
Bredde (B)	230
Vægt	6,5 kg



## Principdiagram



## Tilslutningsskitse

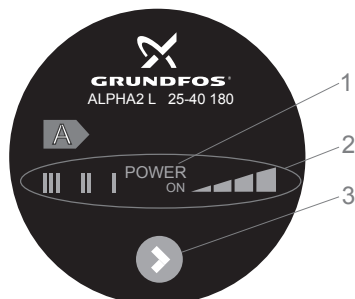


# Vejledning Cirkulationspumpe

## Grundfos cirkulationspumper

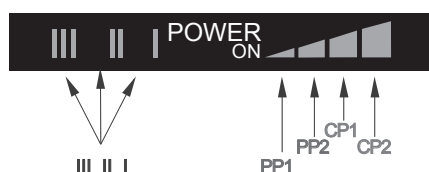
I nedenstående ser du, hvordan pumpen skal indstilles, for at anlægget fungerer optimalt.

### Grundfos ALPHA2 L pumpe



Position	Beskrivelse
1	"Power on" –lysfelt
2	Syv lysfelter, der viser pumpeindstillingen
3	Knap til indstilling af pumpen

Grundfos ALPHA2 L har syv indstillingsmuligheder



Antal tryk	Lysfelt	Beskrivelse
0	PP2 (fabriksindstilling)	Højeste proportionaltrykkurve
1	CP1	Laveste konstanttrykkurve
2	CP2	Højeste konstanttrykkurve
3	III	Konstantkurve III
4	II	Konstantkurve II
5	I	Konstantkurve I
6	PP1	Laveste proportionaltrykkurve
7	PP2	Højeste proportionaltrykkurve

### Grundfos ALPHA2 L pumpe

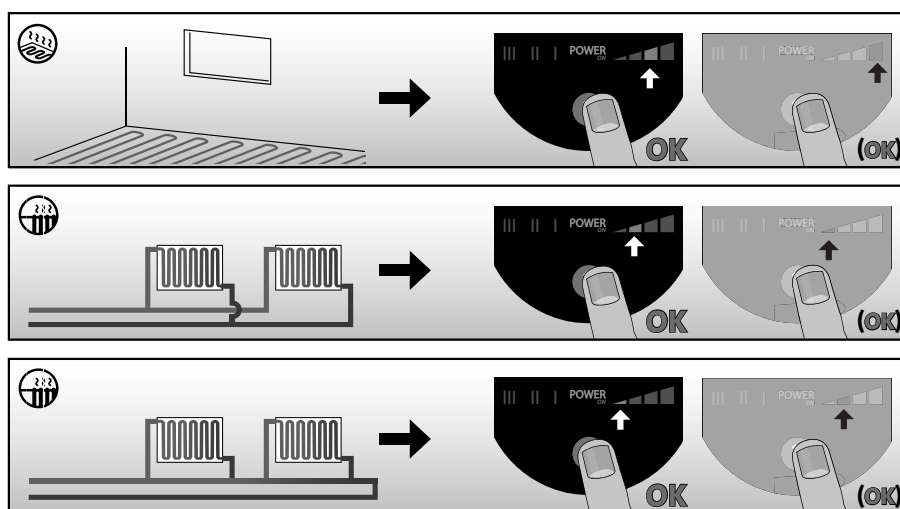
I displayet lyser "POWER ON" –lysfeltet, når forsynings-spændingen er tilsluttet.

Fejl, som kan hindre pumpens drift (fx blokering), vises ved, at der kun er lys i "POWER ON" –lysfeltet.

Hvis der vises en fejl, ret fejlen, og afstil (reset) pumpen ved at afbryde og tilslutte forsyningsspændingen.

Til gulvvarme anbefales det, at pumpen kører med konstanttryk.

Det kan være den laveste CP1 eller den højeste CP2.



Wavin | Wavinvej 1 | DK-8450 Hammel | Telefon +45 8696 2000 | Fax +45 8963 6209  
Internet [www.wavin.dk](http://www.wavin.dk) | E-mail [wavin.dk@wavin.com](mailto:wavin.dk@wavin.com) | Connect to better at [www.wavin.com](http://www.wavin.com)